

Skarby Światowego Dziedzictwa UNESCO

www.slovakia.travel

TRAVEL IN
SLOVAKIA

GOOD IDEA





Zabytki kultury i przyrody z List Światowego Dziedzictwa UNESCO

VLKOLÍNEC	skansen architektury ludowej
LEŠTINY	protestancki kościół artykularny
TVRDOŠÍN (TWARDOSZYN)	rzymskokatolicki kościół pw. Wszystkich Świętych
HRONSEK	protestancki kościół artykularny
BANSKÁ ŠTIAVNICA (BAŃSKA SZCZAWNICA)	miasto i zabytki techniki w okolicy
KEŽMAROK (KIEŻMARK)	protestancki kościół artykularny św. Trójcy
LEVOČA (LEWOCZA)	historyczne centrum miasta
SPIŠSKÝ HRAD (ZAMEK SPISKI)	Zamek Spiski i zabytki w okolicy: Spišské Podhradie (Spiskie Podgrodzie) – centrum miejscowości, Spišská Kapitula z Katedrą pw. św. Marcina, Žehra (Žehra) – Kościół pw. św. Ducha
HERVARTOV	rzymskokatolicki Kościół pw. św. Franciszka z Asyżu
BARDEJOV (BARDEJÓV)	historyczne centrum miasta
BODRUŽAL	Kościół greckokatolicki pw. św. Mikołaja
LADOMIROVÁ	Kościół greckokatolicki pw. św. Michała Archanioła
RUSKÁ BYSTRÁ	Kościół greckokatolicki Przeniesienia relikwii św. Mikołaja
VIHORLATSKE VRCHY (WYHORLAT)	pierwotne karpackie lasy bukowe (Vihorlatský prales)
BUKOVSKÉ VRCHY (GÓRY BUKOWSKIE)	pierwotne karpackie lasy bukowe (Stužica, Rožok i Havešová)
DOBŠINSKÁ LADOVÁ JASKYŇA (DOBSZYŃSKA JASKINIA LODOWA)	jaskinia lodowa
OCHTINSKÁ ARAGONITOVÁ JASKYŇA (OCHTYŃSKA JASKINIA ARAGONITOWA)	jaskinia aragonitowa
GOMBASECKÁ JASKYŇA (JASKINIA GOMBASECKA)	jaskinia krasowa
JASKYŇA DOMICA (JASKINIA DOMICA)	jaskinia krasowa
KRÁSNOHORSKÁ JASKYŇA (JASKINIA KRASNOGÓRSKA)	jaskinia krasowa
JASOVSKÁ JASKYŇA (JASKINIA JASOWSKA)	jaskinia krasowa



KRAKÓW 

PL

CZ

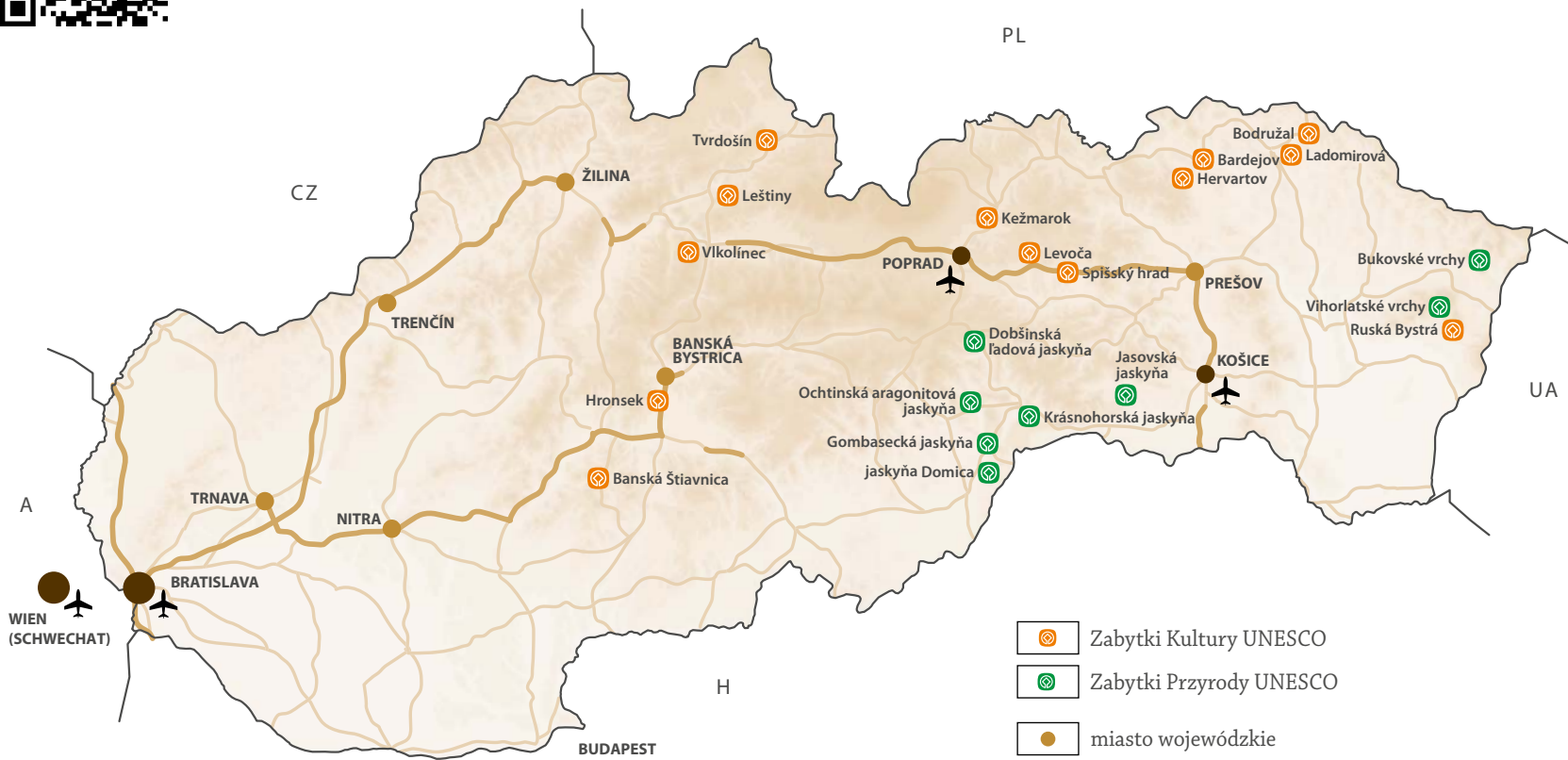
UA






A

H

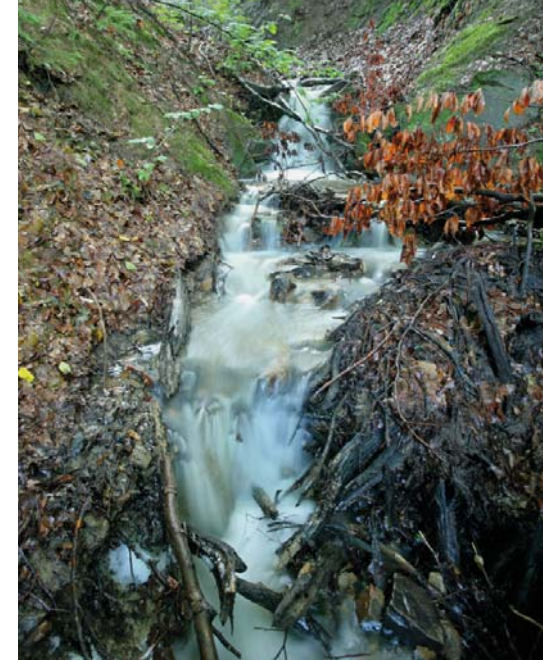
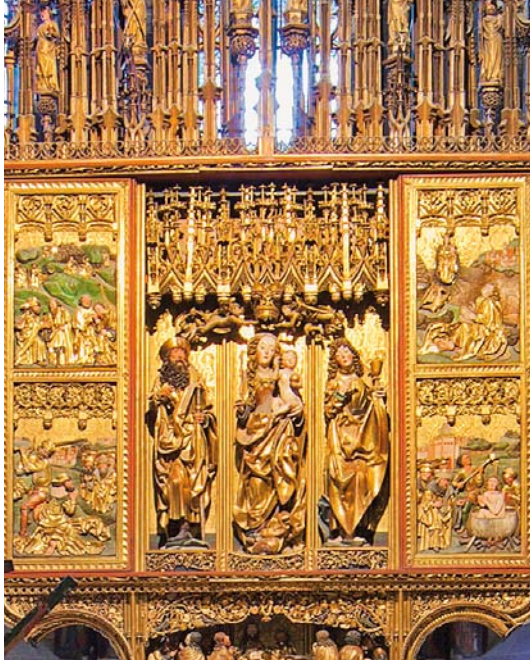
WIEN (SCHWECHAT) 

BUDAPEST 



-  Zabytki Kultury UNESCO
-  Zabytki Przyrody UNESCO
-  miasto wojewódzkie
-  międzynarodowe lotnisko
-  droga krajowa
-  autostrada





Słowacja, kraj światowego dziedzictwa

Urzekająco urocze dzieła sztuki stworzone przez naturę łączą się z fascynującymi skarbami architektury i razem dokumentują bogatą historię oraz piękno tak malowniczego kraju, jakim jest Słowacja. Niezwykle bogactwo pomników przyrody i zabytków kultury znajduje się prawie w każdym regionie.

Słowacja oferuje tajemnicze zakątki dziewiczych puszczy, unikalne podziemne królestwa oraz legendarne budynki, które opowiadają o wielkiej przeszłości. Uzupełniają je także dawne miasta z interesującymi zabytkami, intrygujące, zawsze unikatowe i wyjątkowe obiekty sztuki ludowej. Osiem wyjątkowych słowackich skarbów ma już stabilną i niezastąpioną pozycję wśród zabytków

wpisanych na Listę Światowego Dziedzictwa UNESCO. Niezapomniane i fascynujące przeżycia czekają na Państwa, jeśli wyruszyście śladami dawnych czasów po jednym z pięknych zabytkowych miast, jak np. Bardejov (Bardejów), Levoča (Lewocza) lub Banská Štiavnica (Bańska Szczaownica). Możecie odkryć wyjątkowe naturalne arcydzieła jaskiń pasma górskiego Slovenský kras (Kras Słowacki) lub dać się porwać magicznym dźwiękom tradycyjnego, drewnianego, ludowego instrumentu muzycznego o nazwie fujara albo niebiańskiej muzyce wsi Terchová (Tierchowa). Poznajcie spokojną wioskę Vlkoš i wyruszyście śladami wyjątkowych drewnianych kościołów pasma Karpatský oblúk. Okolica wygląda przepięknie z romantycznych ruin zamku Spišský hrad

(Zamek Spiski) lub na spacerze po dziewiczej bukowej puszczy. Trzymacie Państwo w rękę przewodnik po tych niezwykłych zabytkach, których zwiedzanie będzie niepowtarzalnym doświadczeniem.

Odkryj kraj, którego piękno zauroczy każdego, poznaj jego wyjątkowe atrakcje, odwiedź **portal narodowy** – miejsce, gdzie dowiesz się o Słowacji wszystkiego, czego do tej pory nie wiedziałeś(aś), a zawsze chciałeś(aś) się dowiedzieć:

www.slovakia.travel



Banská Štiavnica (Bańska Szczawnica)

Srebrne miasto

Miasto Banská Štiavnica (Bańska Szczawnica) znajduje się w samym centrum wulkanu w łańcuchu górskim Štiavnické hory (Góry Szczawnickie). Jest magicznym i mistycznym miejscem, w którym człowiek i natura, współistniejąc, stali się jednym. Štiavnica to miejsce jeszcze nie odkryte, a dzięki kameralnej, wręcz rodzinnej atmosferze przyciąga zwiedzających znużonych łańcuchem dużych miast. Właśnie ze względu na swoją wyjątkowość, miasto i znajdujące się w okolicy zabytkowe obiekty techniki zostały w 1993 roku wpisane na Listę Światowego Dziedzictwa UNESCO.

Štiavnica, w przeszłości nazywana również Srebrnym miastem, była swego rodzaju środkowoeuropejskim El Dorado, do którego przybywali poszukiwacze złota i srebra z całej Europy, Turkowie i rycerze-rabusie. Przez kilka wieków była skarbcem Austro-Węgier i jednym z najbogatszych europejskich miast. Dochody z handlu bogatymi podziemnymi zasobami pozwalały budować wspaniałe pałace w Wiedniu i Budapeszcie, miasto opłacało koszty okazałego życia dworu cesarskiego, pomagało także rozwijać naukę oraz finansowało z nich wojny.

Banská Štiavnica (Bańska Szczawnica) była kiedyś – jako trzecie co do wielkości miasto dawnych Węgier – miastem

o wysokim poziomie edukacji. Właśnie tutaj Maria Teresa założyła pierwszą na świecie wyższą szkołę techniczną i po raz pierwszy na świecie użyto tu prochu armatniego do wysadzania skał. Dzięki temu powstał tu unikalny system sześćdziesięciu połączonych, wybudowanych przez ludzi zbiorników nazywanych tajchami. Siłę wody wykorzystywano do jej odprowadzania z zalanych kopalni oraz do napędzania urządzeń służących do obróbki rudy metalu. Dzięki bogatym miejscowym mieszkańcom do miasta zjeżdżali najlepsi architekci, którzy na stromych zboczach budowali pałace. Góry Szczawnickie są dziurawe jak ementaler, prawie każdy dom w centrum miasta ma ukryte własne wejście do podziemi. To tajemnicze miejsce o niezwyklej mocy.

Bezpośrednio z miasta można zjechać na dół do kopalni lub zwiedzić muzeum kopalni położone w bliskiej okolicy. Zwiedzający mogą spróbować poszukiwania minerałów i posłuchać opowieści o dawnym górnictwie. Jedną z najciekawszych atrakcji miasta jest szczawnicka Kalwaria, jedna z najpiękniejszych kalwarii barokowych w Europie, która mieści się na wzgórzu Scharfenberg, Ostrý vrch, w samym środku krateru wulkanicznego.

Na wyjątkowo wysokim poziomie jest również oferta kulturalna miasta Banská Štiavnica (Bańska Szczawnica). Tworzą ją wyjątkowe, małe festiwale filmowe, muzyczne i literackie, koncerty oraz ciekawe imprezy dla dzieci. Urokliwa okolica poprzecinana wieloma oznakowanymi szlakami turystycznymi i trasami rowerowymi z przepięknymi widokami jest równie magiczna jak samo miasto. Tajchy są dziś kąpieliskiem i miejscem do żeglowania, a zimą służą jako lodowisko. Kanały, niegdyś odprowadzające wodę opadową ze wzgórz do tajchów, stały się szlakami turystycznymi i górskimi trasami rowerowymi. Warto pospacerować po malowniczej okolicy miasta, która skrywa wiele romantycznych zakątków. Na każdym kroku można odnaleźć ślady dawnej górniczej przeszłości, dziś harmonijnie współgrające z otoczeniem.



Propozycje wycieczek

Kaštieľ vo Svätom Antone (Zameczek w miejscowości Sv. Anton) – dawna siedziba cara Bułgarii z ekspozycją kolekcji mebli z całego świata oraz wystawą łowiecką.

Kúpele Sklené Teplice (Uzdrowisko Sklené Teplice) – z wodą termalną w naturalnej jaskini.

Kremnica – historyczne miasto górnicze z najstarszą na świecie, nadal funkcjonującą mennicą.

Centrum informacyjne: Informačné centrum mesta Banská Štiavnica (Bańska Szczawnica)

Námestie sv. Trojice 6
969 01 Banská Štiavnica
Tel.: +421 45 694 96 53, +421 45 692 05 35
ic@banskastiavnica.sk
www.banskastiavnica.sk, www.banskastiavnica.travel
N 48°27'34.79" E 18°53'34.04"



Vlkolíneec

Pulsujące życie tradycji

Vlkolíneec to urocza wioska leżąca wśród pięknej przyrody regionu Liptov (Liptów). Turyści mogą się tu w pełni delektować niepowtarzalną atmosferą pełną ciekawych tradycji i wyjątkowej historii. Stanowi najlepiej zachowany skansen architektury ludowej na Słowacji. Dzięki unikalnym, oryginalnym, drewnianym budynkom została w 1993 r. wpisana na Listę Światowego Dziedzictwa UNESCO.

Specyficzna góraska wioska, chroniona przez skały góry Sidorovo, położona u stóp gór parku narodowego Veľká Fatra (Wielka Fatra), w odległości około trzech kilometrów od miasta Ružomberok (Ružomberk). Legenda głosi, że nazwa Vlkolíneec wywodzi się od wilków występujących w tym rejonie. Inne źródła mówią, że wioska została nazwana od wilczych jam, które się tu znajdowały. Były to zamaskowane wgłębienia z kołkiem na dnie, w przeszłości wykorzystywane przede wszystkim do łapania dzikich zwierząt lub służące jako element obrony przed nieproszonymi gośćmi. Mieszkańcy tej malowniczej wioski trudnili się przede wszystkim rolnictwem, byli także drwalami i budowniczymi szałasów. Swoje zdolności z zakresu obróbki drewna wykorzystywali także w budownictwie domów, które zachowały się w oryginalnym stanie aż do dzisiaj. Mała góraska wioska jakby opierała się wpływowi czasu i zmian, czego dowodem jest unikalny zbiór ponad 40 uroczych drewnianych domków na kamiennych podmurówkach z glinianymi ścianami i dachami pokrytymi gontem.

Do najbardziej interesujących atrakcji wioski Vlkolíneec zalicza się drewniana, dwukondygnacyjna dzwonnica



z 1770 roku, stojąca na kamiennej podstawie, cenna studnia z 1860 roku oraz barokowo-klasycystyczny rzymskokatolicki Kościół Nawiedzenia Najświętszej Marii Panny (Kościół Nawiedzenia Najświętszej Marii Panny). Magiczną atmosferę uzupełniają potok płynący w drewnianych kanałach przez środek wioski. Znajduje się tu także rolnicza drewniana chata, stanowiąca element ekspozycji Muzeum Liptowskiego (Liptovské múzeum), gdzie zwiedzający mogą się dowiedzieć, jak kiedyś żyły i mieszkali rodziny rolnicze na terenie rejonu Dolný Liptov (Dolny Liptów).

Ta unikalna wioska zamieszkała jest obecnie przez około dwadzieścia osób, które kultywują i szanują tradycje swoich przodków. Każdego roku odbywa się tu kilka



ciekawych wydarzeń kulturalnych i towarzyskich, które pomagają turystom poznawać tradycyjny sposób życia, twórczość ludową, folklor i zwyczaje mieszkańców wioski.

Kameralna wioska Vlkolínec wbrew pozorom nie jest muzeum. Jest to żywa, oryginalna wioska z magiczną atmosferą opierająca się wytrwale wpływowi współczesności. Wszystkim swoim gościom oferuje niezwykle przeżycia z posmakami autentycznej historii i wyjątkowych tradycji.

Propozycje wycieczek

Archeologiczny skansen Havránok (Skansen Archeologiczny Havránok) – stanowisko archeologiczne prezentujące osadę Celtów na wybrzeżu tamy wodnej Liptovská Mara – największego zbiornika wodnego na Słowacji oferującego wiele możliwości uprawiania sportów wodnych.

Malinô Brdo – ośrodek turystyczny oferujący mnóstwo atrakcji przez cały rok (jazda na nartach, Bike Park, parki linowe itp.).

Kąpielisko termalne w miejscowości Bešeňová i aquapark w miejscowości Liptovský Mikuláš (Liptowski Mikuláš) – zabawa i relaks w ciepłej wodzie przez cały rok.

Centrum informacyjne: Informačné centrum Ružomberok (Ružomberk)

A. Bernoláka 1, 034 01 Ružomberok
Tel.: +421 44 432 10 96
info@ruzomberok.eu
www.ruzomberok.eu
www.vlkolinec.sk

N 49°02'15.97" E 19°16'34.97"





Levoča (Lewocza), Spišský hrad (Zamek Spiski) i zabytki w okolicy

Klejnoty regionu Spiš (Spisz)

W przepięknym regionie Spiš (Spisz), jednym z najchętniej odwiedzanych przez turystów miejsc we wschodniej Słowacji, rozciąga się obszar o światowym znaczeniu. Cudowny widok na okolicę można podziwiać, zwiedzając najbardziej okazały zabytek tego malowniczego regionu – warownię Spišský hrad (Zamek Spiski) wznosząca się na największej skale wapiennej. Miłośnicy historii i pieszej turystyki mogą połączyć wycieczkę na zamek ze zwiedzaniem jego ciekawych okolic, z którymi został w 1993 roku wpisany na Listę Światowego Dziedzictwa UNESCO. Wyjątkowość zespołu unikalnych spiskich zabytków uzupełniło wpisanie w 2009 roku na Listę Światowego Dziedzictwa UNESCO historycznego centrum najważniejszego miasta regionu – Levoča (Lewocza), wraz z arcydziełem rzeźbiarza późnego gotyku Mistrza Pawła. Region światowego dziedzictwa naprawdę oferuje wiele godnych podziwiania atrakcji.

Levoča (Lewocza)

Średniowieczne miasto królewskie Levoča (Lewocza), leżące na wschodzie regionu Spiš (Spisz) pod pasmem

górkim Levočské vrchy (Góry Lewockie), zalicza się dzięki swojej bogatej przeszłości do pereł kultury i historii Słowacji. Wiele cennych zabytków architektonicznych, przypominających sławne dzieje miasta, chronią zachowane do dziś mury miejskie.

Wspaniałe doświadczenie estetyczne zapewni spacer po rozległym prostokątnym placu, gdzie oprócz godnych uwagi mieszczzańskich kamienic, znajduje się także jeden z najważniejszych budynków sakralnych na Słowacji – Bazylika minor sv. Jakuba (Katedra pw. św. Jakuba). Wnętrze kościoła to niepowtarzalny zbiór dzieł sztuki sakralnej, a jego największą ozdobą jest jedyny w swoim rodzaju drewniany ołtarz gotycki autorstwa Mistrza Pawła z Lewoczy, który mierzy 18,62 m wysokości i stanowi największy ołtarz tego typu na świecie.

Warto zwiedzić także muzeum usytuowane w budynku dawnego ratusza, będącego jednym z najpiękniejszych przykładów renesansowej architektury świeckiej na Słowacji. Spišské múzeum (Muzeum Spiskie) prezentuje historię miasta oraz kilka innych ciekawych ekspozycji, z których najczęściej odwiedzane to zamek Spišský hrad i ekspozycja Mistrza Pawła z Lewoczy.

Levoča (Lewocza) każdego roku na początku lipca staje się największym ośrodkiem pielgrzymkowym na Słowacji. Dziesiątki tysięcy wiernych, tworząc długie korowody, wspina się na górę Mariánska hora, wznosząc się nad miastem, by wspólnie wyrazić swoją wdzięczność podczas mszy w kościele neogotyckim **Kostol Navštívenia Panny Márie** (Kościół Nawiedzenia Najświętszej Marii Panny).

**Centrum informacyjne:
Informačná kancelária mesta Levoča (Lewocza)**

Námestie Majstra Pavla 58

054 01 Levoča

Tel.: +421 53 16 188, +421 53 451 37 63

ikle@levoca.sk, www.levoca.sk

N 49°01'31.60" E 20°35'19.33"



Ołtarz autorstwa Mistrza Pawła z Lewoczy



Spišský hrad

Spišský hrad (Zamek Spiski) i zabytki w okolicy

Najbardziej okazała atrakcja regionu Spiš (Spisz) to zespół zabytków tworzący Spišský hrad (Zamek Spiski), Spišská Kapitula (Spiska Kapitula), Spišské Podhradie (Spiskie Podgrodzie) i Kostol sv. Ducha (Kościół Ducha Świętego) w miejscowości Žehra (Žehra). Stopień zachowania i wyjątkowość tego cennego zespołu zabytków oraz otaczające go pasmo obszaru trawertynowego rezerwatu przyrody Dreveník tworzą unikalną całość, której zwiedzanie zapewni niezapomniane przeżycia.

Spišský hrad (Zamek Spiski)

Na terenie o powierzchni ponad czterech hektarów rozciąga się jedna z największych ruin kompleksu zamkowego w Europie Środkowej, przez wielu uważana za symbol narodowy Słowacji – Spišský hrad (Zamek Spiski).

Narodowy zabytek kultury, pochodzi z XII wieku i wznosi się na skale trawertynowej na wysokości 634 m nad poziomem morza. Naturalna pozycja strategiczna na spiskiej górze zamkowej od samego początku predestynowała go do pełnienia funkcji obronnej. Ta najważniejsza warownia stała się później ośrodkiem władzy królewskiej w regionie Spiš (Spisz) i miejscem pobytu ważnych przedstawicieli władzy państwowej. Okres największej sławy zamek przeżył w XV wieku, gdy stał się reprezentacyjną siedzibą szlachty. Dzięki mocnym murom zamkowym, wysokim skałom i wielu znajdującym się tu elementom obronnym ten dzielny i bezlitosny strażnik regionu Spiš (Spisz) nie został nigdy zdobyty przez obce wojska. Dopiero niszczący pożar, który miał miejsce w 1780 roku, zmienił go w ruinę. Ze względu na bogatą historię, idealne położenie i okazałe rozmiary zamek stał się nie tylko najwspanialszym zabytkiem regionu Spiš (Spisz), lecz również atrakcją chętnie odwiedzaną przez turystów oraz przedmiotem zainteresowania wielu twórców filmowych, fotografów i malarzy.

W odremontowanych pomieszczeniach kompleksu zamkowego znajdują się obecnie wystawy zbiorów Muzeum Spiskiego, gdzie goście mogą zobaczyć pamiątki bogatej historii, dowiedzieć się ciekawych rzeczy o dziejach zamku czy średniowiecznej broni. Można zobaczyć tu średniowieczną kuchnię, sypialnię zamkową i salę tortur. W oryginalnej, historycznej atmosferze zamku co roku, najczęściej w sezonie letnim, odbywa się wiele ciekawych imprez kulturalnych. Wspaniałą atrakcją dla turystów są pokazy sztuk walki lub tresury sokołów.

Zwiedzającym niepowtarzalne przeżycia zapewni obejrzenie tej wspaniałej warowni z lotu ptaka. Pod zamkiem Spišský hrad (Zamek Spiski) można podziwiać jedno z największych arcydzieł sztuki rzeźbiarskiej na świecie. Wyjątkowy geoglif australijskiego rzeźbiarza to stylizowany kamienny obraz przedstawiający konia, będącego wzorem z monety celtyckiej znalezionej podczas wykopaliśk archeologicznych na zamku Spišský hrad (Zamek Spiski).

Spišské Podhradie (Spiskie Podhradzie)

Pod okazałym zamkiem Spišský hrad (Zamek Spiski), niedaleko dzielnicy Spišská Kapitula (Spiska Kapitula), na wysokości 430 metrów nad poziomem morza leży małe prowincjonalne miasteczko Spišské Podhradie (Spiskie Podhradzie), w przeszłości ośrodek rzemiosł.

Zwiedzający mogą podziwiać tu nie tylko gotycko-renesansowe domy mieszczańskie z typowymi przejściami i dużymi bramami, które otaczają ulice i place miejscowości Spišské Podhradie (Spiskie Podhradzie), lecz także wiele ciekawych budynków sakralnych. Kostol Narodenia Panny Márie (Kościół pw. Narodzenia Najświętszej Marii Panny) szczyci się cennym gotyckim ołtarzem skrzydłowym św. Barbary. W mieście znajdują się również: renesansowy ratusz, kościół i klasztor braci miłosierdzia przebudowany w stylu barokowym oraz barokowa kolumna mariacka.

Kaplica pielgrzymkowa, usytuowana na szczycie niskiej kopy trawertynowej niedaleko miejscowości Spišské Podhradie (Spiskie Podhradzie), to rezerwat przyrody oferujący cudowny widok na katedrę kapituli i Spišský hrad (Zamek Spiski).

Propozycje wycieczek

Národný park Slovenský raj (Park Narodowy Słowacki Raj) – zwiedzanie malowniczych okolic po trasie z wieloma drewnianymi i żelaznymi drabinami, wąwozami, wodospadami oraz zwiedzanie jaskini krasowej Dobšinská ľadová jaskyňa (Dobszyńska Jaskinia Lodowa).

Kaštieľ Betliar (Kasztel Betliar) – bajkowa, reprezentacyjna dwukondygnacyjna rezydencja myśliwska, usytuowana w pięknym angielskim parku z romantycznymi budynkami, sztuczną grotą i wodospadem.





Spišská Kapitula (Spiska Kapitula)

Na zachód od miejscowości Spišské Podhradie (Spiskie Podhradzie) znajduje się interesujący miejski rezerwat zabytków Spišská Kapitula (Spiska Kapitula). Dawne miasteczko należące do Kościoła, nazywane także „Słowackim Watykanem”, powstało na skrzyżowaniu ważnych szlaków pod zamkiem Spišský hrad (Zamek Spiski). Obecnie znajduje się tu odnowiona siedziba biskupstwa spiskiego.

Prawdziwą dumą miejscowości Spišská Kapitula (Spiska Kapitula) jest Katedra sv. Martina (Katedra św. Marcina). Pierwotnie zbudowana w stylu romańskim służyła niegdyś jako reprezentacyjna świątynia królewska. Dzisiejszy okazały wygląd uzyskała dopiero po licznych przebudowach i obecnie malowniczo dopełnia tutejszy krajobraz pełen skarbów kultury i historii.

**Centrum informacyjne:
Turistické informačné centrum
Spišská Nová Ves (Nowa Wieś Spiska)**

Letná 49, 052 01 Spišská Nová Ves
Tel.: +421 53 16 186, +421 53 429 82 93
tic@spiskanovaves.eu
www.spiskanovaves.eu

Levoča: N 49°01'31.60" E 20°35'19.33"
Spišský hrad: N 49°00'01.47" E 20°46'05.81"
Spišské Podhradie:
N 48°59'59.85" E 20°45'06.05"
Spišská Kapitula:
N 48°59'56.20" E 20°45'11.00"
Žehra: N 48°58'43.46" E 20°47'34.04"
Dreveník: N 48°58'55.66" E 20°46'28.03"

Kostol Svätého Ducha (Kościół pw. Ducha Świętego) w miejscowości Žehra (Žehra)

Zespół światowego dziedzictwa kulturowego w regionie Spiš (Spisz) dopełnia świątynia rzymskokatolicka – Kościół św. Ducha (Kościół pw. Ducha Świętego) w miejscowości Žehra (Žehra), gdzie regularnie są odprawiane nabożeństwa, ale jego wnętrza mogą także podziwiać turyści. Pochodzące z różnych wieków malowidła ścienna, cenne i unikalne pod względem artystycznym, przedstawiają rozmaite sceny biblijne. Typowy cebulasty dach tego narodowego zabytku kultury jest dobrze widoczny również z zamku Spišský hrad (Zamek Spiski).

Nad miejscowością Žehra (Žehra) wznosi się rezerwat przyrody Dreveník – jeden z największych i najstarszych zespołów trawertynowych na Słowacji. Wielość znalezisk archeologicznych oraz występowanie rzadkich gatunków roślin zaliczają Dreveník do najatrakcyjniejszych ośrodków turystycznych regionu Spiš (Spisz). Wejście na sam szczyt pozwala zobaczyć przepiękne widoki na maszy górski Branisko i pasmo Levočské vrchy (Góry Lewockie), które stanowią urokliwe tło dla zamku Spišský hrad (Zamek Spiski).





Bardejov (Bardejów)

Gotycka perła regionu Šariš (Szarisz)

Niewiele miast Słowacji może się poszczycić taką liczbą cennych zabytków jak właśnie Bardejov (Bardejów). Już w 1986 roku jako pierwsze na Słowacji otrzymało prestiżową Europejską Nagrodę – Złoty Medal, przyznawaną przez Międzynarodową Fundację ICOMOS działającą przy UNESCO. Następnie w 2000 roku miasto o ponad 770-letniej historii zostało wpisane na Listę Światowego Dziedzictwa UNESCO, dzięki czemu wyjątkowe centrum

historyczne miasta Bardejov (Bardejów), wraz zespołem unikatowych budynków tworzących suburbium żydowskie zalicza się do prawdziwych skarbów kultury świata. Pierwsza pisemna wzmianka o szczytującym się średnio-wiecznymi zabytkami mieście Bardejov (Bardejów) pochodzi z 1241 roku. Wtedy było ono położone na skrzyżowaniu szlaków handlowych, czemu zawdzięczało rozmaite prawa i przywileje. Najważniejsze z nich zostały przyznane w 1376 roku, kiedy to Bardejov (Bardejów) stał się wolnym miastem królewskim.

Obecnie, w gotyckiej perle Słowacji możemy podziwiać należące do najlepiej zachowanych mury miejskie, które ze względu na swoje znaczenie dla kultury zostały zaliczone do europejskiego dziedzictwa kulturowego. Nad uroczym prostokątnym placem otoczonym oryginalnymi mieszczkańskimi domami z typowymi dachami siodłowymi wyraziście góruje piękny gotycki kościół Bazylika minor sv. Egidia z XIV wieku. Jego wnętrza oczarują turystów

unikatowym zespołem jedenastu ołtarzy skrzydłowych, niektóre z nich uważane są za najwspanialsze arcydzieła rzeźbiarskie Europy. Wyjątkowym zabytkiem znajdującym się na placu jest centralnie umiejscowiony gotycko-renesansowy ratusz miejski z ciekawą ekspozycją muzeum tego regionu – Šarišské múzeum (Muzeum Szaryskie).

W pobliżu centrum znajduje się urbanistyczna ciekawostka wschodniej Słowacji – jedyny częściowo zachowany zespół dawnej łaźni żydowskiej oraz synagoga, stanowiące pozostałość suburbannej dzielnicy z końca XVIII wieku, budowanej według planu zgodnego z przepisami talmudycznymi.

Nieodłączną część miasta Bardejov (Bardejów), stanowi uzdrowisko Bardejovské Kúpele (Bardejów-Zdrój) należące do najpiękniejszych i najpopularniejszych ośrodków uzdrowiskowych Słowacji. Tę oazę zdrowia i wypoczynku odwiedziło wiele wybitnych osobistości historycznych, między

innymi Maria Luiza – druga małżonka cesarza Napoleona I, car Rosji Aleksander I, a także cesarzowa Elżbieta – małżonka Franciszka Józefa I, znana również jako Sissi.

Bardejov (Bardejów), jest miejscem, gdzie odbywa się wiele imprez kulturalnych i towarzyskich organizowanych przez cały rok. Jedną z najbardziej popularnych są Dni Rolanda – Zabawy rycerza Rolanda (Rolandove dni – Hry rytiera Rolanda), Dni Organów J. Grešáka (Orgánové dni J. Grešáka) – międzynarodowy festiwal muzyki organowej, a także tradycyjny coroczny jarmark odbywający się w ostatnim tygodniu sierpnia, którego historia sięga aż do XIV wieku.

Propozycje wycieczek

Drewniane kościoły – wiele drewnianych kościołów unikatowych pod względem architektury, niektóre z nich wpisane na Listę Światowego Dziedzictwa UNESCO.

Hrad Lubovňa (Lubovnianski Zamek) – warownia o bogatej historii, ciekawej architekturze i z bogatym programem imprez w sezonie letnim.

Levoča (Lewocza), **Spišský hrad** (Zamek Spiski) **a zabytki okolicy** – unikaty architektoniczne na skalę światową wpisane na Listę Światowego Dziedzictwa UNESCO.

Centrum informacyjne: Turisticko-informačná kancelária Bardejov (Bardejów)

Radničné námestie 21, 085 01 Bardejov
Tel.: +421 54 474 40 03
tikbardejov@proxisnet.sk
www.tik-bardejov.sk, www.bardejov.sk
N 49°17'30.62" E 21°16'35.26"





Drewniane kościoły

Unikalne klejnoty architektury sakralnej

Na terenie Słowacji znajduje się ponad 40 unikatowych drewnianych budynków sakralnych, z których osiem najcenniejszych zostało w 2008 r. wpisanych na Listę Światowego Dziedzictwa UNESCO. Drewniane kościoły rzymskokatolickie w miejscowościach Hervartov i Tvrdošín (Twardoszyn), ewangelickie kościoły artykularne w miejscowościach Kežmarok (Kieżmark), Leštiny i Hronsek oraz świątynie obrządku wschodniego w miejscowościach Bodružal, Ladomirová i Ruská Bystrá należą do największych i najciekawszych klejnotów architektury sakralnej słowackiej części łańca Karpat i są tym, co Słowacja ma najcenniejszego do pokazania swoim gościom.

Wiele drewnianych kościołów jest po dziś dzień wykorzystywanych do odprawiania nabożeństw. Zostały one zbudowane tylko z drewna, bez użycia choćby jednego metalowego gwoźdź. Ciekawe wnętrza oraz zewnętrzna dekoracja świątyń zostały również wykonane z drewna, co podkreśla wyjątkowość tych cennych budynków.

Dumą orawskiego miasta **Tvrdošín** (Twardoszyn) i jego najstarszym zachowanym zabytkiem jest bez wątpienia gotycka, drewniana świątynia **Kostol Všetkých svätých** (Kościół pw. Wszystkich Świętych) z cennym barokowym ołtarzem i pięknymi malowidłami na sklepieniu.

Swojski region Orava skrywa rzadki skarb w postaci drewnianego **kościola** artykularnego **w miejscowości Leštiny**. W jego dekoracyjnym wnętrzu przeważają malowidła ściennie z motywami kwiatowymi, bogato zdobiona ambona oraz cenny ołtarz barokowy z pięknymi drewnianymi płaskorzeźbami.

Propozycje wycieczek

Oravský hrad (Zamek Orawski) – jeden z najczęściej odwiedzanych zamków na Słowacji, możliwość spływu tratwami po rzece Orava.

Podbiel – rezerwat architektury ludowej (kompleks drewnianych domów zrębowych).

Zuberec (Zuberezec) – muzeum wsi orawskiej z typową architekturą regionu Orava.

Centrum informacyjne:

Turistická informačná kancelária Dolný Kubín

Hviezdoslavovo námestie 1651/2

026 01 Dolný Kubín

Tel.: +421 43 581 44 70

Mob.: +421 915 049 407

tik@orava.sk

www.dolnykubin.sk (tylko w języku słowackim)

Tvrdošín:

N 49°20'11.64" E 19°33'29.31"

Leštiny:

N 49°11'18.92" E 19°20'58.85"





Kežmarok

W okolicach historycznego, kiedyś górniczego miasta Banská Bystrica (Bańska Bystrzyca), znajduje się prawdziwy skarb położony w niedalekiej miejscowości **Hronsek**. Osobliwość tutejszego drewnianego **kościola artykularnego** z 1726 roku, zbudowanego z drzewa dębowego i modrzewiowego, stanowi jego szkieletowa konstrukcja. Wnętrze przyciąga nietypowym ołtarzem z sześcioma wymiennymi obrazami, amfiteatralnym usytuowaniem ław na trzech chórach oraz doskonałą akustyką. W przepięknym otoczeniu, u podnóża łańcucha górskiego Vysoké Tatry (Tatry Wysokie), w historycznym mieście **Kežmarok** (Kieżmark), znajduje się barokowy drewniany **Kościół św. Trójcy** zbudowany na planie równoramiennego krzyża greckiego. Jeden z najciekawszych i najwspanialszych drewnianych kościołów skrywa urokliwe drewniane rzeźby, unikatowe freski, piękny i okazały drewniany ołtarz oraz cenne organy kościelne z drewnianymi piszczałkami.

**Centrum informacyjne:
Informačné centrum Banská Bystrica
(Bańska Bystrzyca)**

Námestie SNP 1
974 01 Banská Bystrica
Tel.: +421 850 003 004, +421 48 41 55 085
Mob.: +421 907 846 555
ic@banskabystrica.sk
www.icbb.sk

**Kežmarská informačná agentúra Kežmarok
(Kieżmark)**

Hlavné námestie 1, 060 01 Kežmarok
Tel.: +421 52 449 21 35
info@kezmarok.sk, www.kezmarok.sk

Hronsek: N 48°38'56.72" E 19°09'18.56"
Kežmarok: N 49°07'59.17" E 20°25'42.65"



Hronsek

Propozycje wycieczek

Zvolenský zámok (Zamek Zwoleński) – zamek w miejscowości Zvolen (Zwoleń) i główna atrakcja tego miasta, gdzie mieszczą się zbiory Słowackiej Galerii Narodowej (Slovenská národná galéria).

Banská Bystrica (Bańska Bystrzyca) – zabytkowe miasto z wieloma atrakcjami historycznymi i współczesnymi.

Tatranská magistrála (Magistrala Tatrzańska) – szlak turystyczny prowadzący przez południowe stoki pasma górskiego Vysoké Tatry (Tatry Wysokie).





Bodružal

W malowniczej miejscowości regionu Šariš (Szarisz) – **Hervartov** znajduje się najstarszy i najlepiej zachowany drewniany kościółek zbudowany w XV wieku, **Kościół pw. św. Franciszka z Asyżu**, gdzie zwiedzający mogą podziwiać piękne, gotyckie obrazy tablicowe oraz malowidła ściennie.

Tereny wschodniej Słowacji szczycą się unikatowymi drewnianymi kościołami, jednak **Katedra św. Mikołaja w miejscowości Bodružal** należy do najstarszych i najlepiej zachowanych świątyń obrządku wschodniego w tym kraju. Ta niezwykła budowla o zrębowej konstrukcji krywa w sobie unikalny ikonostas z malowidłami z obu stron. Jeden z najpiękniejszych drewnianych kościołów obrządku wschodniego na Słowacji, **kościół św. Michała Archanioła**, znajduje się niedaleko miasta Svidník, w urokliwej wiosce **Ladomirová**. Wnętrze świątyni krywa cenny, bogato rzeźbiony i malowany ikonostas oraz ołtarz z XVIII wieku.

Niedaleko granicy z Ukrainą, w malowniczej miejscowości **Ruská Bystrá**, został w 1730 roku zbudowany greckokatolicki drewniany **Kościół pw. Przeniesienia**



Ruská Bystrá

relikwii św. Mikołaja o konstrukcji zrębowej, którego architektura odróżnia się od pozostałych świątyń obrządku wschodniego. Wnętrze zdobi cenna unikatowa ikona Ukrzyżowania.

Propozycje wycieczek

Bardejov (Bardejów) – historyczne gotyckie miasto (UNESCO) z uzdrowiskiem i muzeum architektury ludowej.

Medzilaborce – Muzeum Sztuki Współczesnej Andy’ego Warhola (Múzeum moderného umenia Andyho Warhola).

Humenné – ekspozycja architektury ludowej, zabytki kultury.

Centrum informacyjne:

Turisticko-informačná kancelária Bardejov (Bardejów)

Radničné nám. 21, 085 01 Bardejov

Tel.: +421 54 474 40 03

tikbardejov@proxisnet.sk

www.tik-bardejov.sk

Zákaznícke a informačné centrum

Humenné

Staničná 1, 066 01 Humenné

Tel.: +421 57 788 10 51

zc.humenne@stonline.sk

www.humenne.sk

Hervartov: N 49°14'47.64" E 21°12'14.68"

Bodružal: N 49°21'09.05" E 21°42'28.81"

Ladomirová: N 49°19'42.04" E 21°37'34.80"

Ruská Bystrá: N 48°51'24.18" E 22°17'48.35"





Jaskinie

Podziemne bogactwo Słowacji

Na Słowacji turyści mogą obcować z wyjątkowym pięknem unikatowych dzieł sztuki autorstwa najbardziej utalentowanego mistrza, jaki istnieje – przyrody. Piękne sale ekspozycyjne prezentujące bogato zdobione skarby znajdują się bezpośrednio w miejscu ich powstania – pod powierzchnią tego malowniczego kraju.

W niewielu miejscach na świecie znajdziemy taką różnorodność formacji krasowych jak na Słowacji. Jest to ponad 7000 znanych jaskiń, w tym 17 obecnie udostępnionych. Te najważniejsze i najcenniejsze wpisane zostały na Listę Światowego Dziedzictwa UNESCO. Mowa o jaskiniach pasma Slovenský kras (Kras Słowacki) oraz Krasu Aggtelek, które w 1995 r. ogłoszono unikatami przyrody na skalę światową. W 2000 roku dołączyła do nich jaskinia Dobšinská ľadová jaskyňa (Dobszyńska Jaskinia Lodowa).

Na świecie istnieją tylko trzy udostępnione jaskinie aragonitowe. Oprócz Meksyku i Argentyny jedna z nich znajduje się na Słowacji. Wyjątkową wartość estetyczną posiada **Ochtinská aragonitová jaskyňa** (Ochtyńska Jaskinia Aragonitowa) będąca jedyną w swoim rodzaju w Europie. Mieści się pod pasmem Revúcka vrchovina na północnym stoku wzgórza Hrádok, około 26 kilometrów od miasta Rožňava. (Rożniawa) Stanowi niezwykle zjawisko przyrodnicze, wyróżniające się bogactwem, różnorodnością i pięknem form aragonitowych. Jej podziemne korytarze, udostępnione na długości około 300 metrów, są zdobione kryształami aragonitu miejscami ukształtowanymi w sposób przypominający delikatne rafy koralowe i eleganckie morskie ukwiały unoszące

Ochtinská aragonitová jaskyňa

się pod sklepieniami jaskini. Wiek najstarszych części ozdoby aragonitowej szacuje się na niewiarygodne 138 tysięcy lat. Zwiedzającym niezapomnianych wrażeń dostarcza obezwładniające piękno powstające przez całe tysiąclecia.

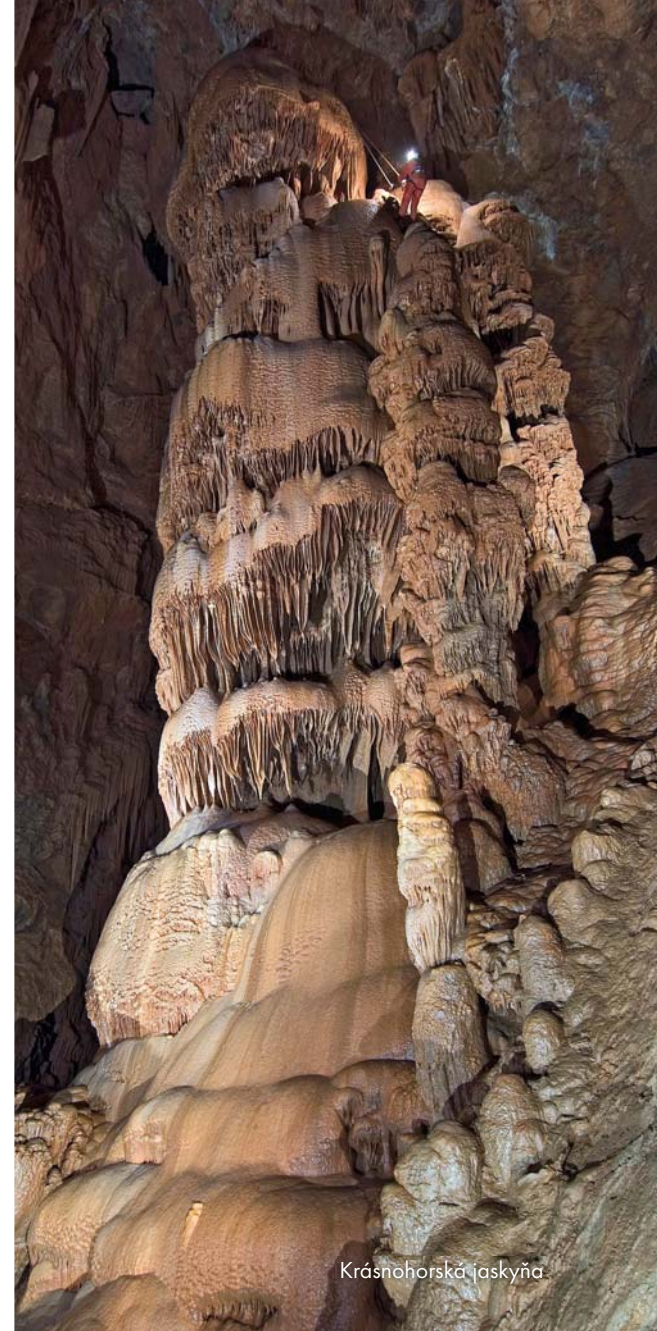
Domica to największa znana jaskinia Krasu Słowacko-Węgierskiego, jednego z najbardziej rozległych obszarów występowania zjawisk krasowych w Europie Środkowej. Znajduje się na pograniczu słowacko-węgierskim, około 25 kilometrów od miasta Rožňava (Rożnawa). Jej korytarze, wyżłobione przez wodę podziemnej rzeki Styx oraz potoku Domický potok, były zamieszkałe przez ludzi już 35 tysięcy lat temu. Oprócz pięknych i bogatych form naciekowych, typowych szczytów, bębnow oraz imponujących wodospadów kaskadowych pod warunkiem odpowiedniego przepływu wody turyści mogą skorzystać z wyjątkowej atrakcji w postaci spływu podziemną rzeką Styx.



Domica

Jasovská jaskyňa (Jaskinia Jasowska) leży na południe od wsi Jasov w pasmie Medzevská pahorkatina, w zachodniej części kotliny Košická kotlina (Kotlina Koszycka). Podziemne pomieszczenia, sale, kamienne wodospady oraz korytarze o bogatej szacie naciekowej w kolorze białym, szarobrazowym i brązowoczerwonym zostały wyżłobione przez rzeczkę Bodva. Dzięki wilgotności na poziomie 90-98% odbywają się w jej wnętrzach lecznicze pobyty speleoklimatyczne.

Krásnohorská jaskyňa (Jaskinia Krasnogórska), usytuowana na północnych zboczach płaskowyżu Silická planina może być zwiedzana wyłącznie pod opieką przewodnika – speleologa. Unikat jaskini – ogromny stalagmit o nazwie Kvapel rožňavských jaskyniarov, o wysokości 34 metrów i o średnicy podstawy 12 metrów – zalicza się do największych form naciekowych na świecie, a jednocześnie stanowi największą taką formację w umiarkowanej strefie klimatycznej.



Krásnohorská jaskyňa



Dobšinská ľadová jaskyňa

Gombasecká jaskyňa (Jaskinia Gombasecka) znajduje się u podnóży płaskowyżu Silická planina (Płaskowyż Silicki), w odległości około 10 kilometrów od miasta Rožňava (Rożniawa). Jest położona na dwóch piętrach korytarzy wyżłobionych przez dopływy rzeki Čierny potok. Podziemna świątynia o długości 1525 metrów wyróżnia się niezwykłą szatą naciekową w postaci unikalnych, cienkich stalaktytów rurkowych. W niektórych miejscach osiągają one długość nawet 3 metrów i występują w takiej ilości, że przypominają przepiękny kamienny deszcz.

Dobšinská ľadová jaskyňa (Dobšyńska Jaskinia Lodowa) pod względem charakteru zalodzenia należy do najważniejszych jaskiń świata. Jej wyjątkowość podkreśla także to, że jest najniżej położoną znaną jaskinią lodową na świecie. Jest ona usytuowana na wysokości 969 metrów n. p. m., w odległości około 20 kilometrów od miejscowości Dobšiná (Dobszyna) w Krasie Spisko-Gemerskim, na terenie parku narodowego Slovenský raj (Słowacki Raj). Niespotykaną lodową szatę naciekową tworzy ponad 110 tysięcy metrów sześciennych lodu, miejscami osiąga grubość nawet 25 metrów i zajmuje niewiarygodnych prawie 10 tysięcy metrów kwadratowych. Główną część jaskini stanowi olbrzymia kieszeń sięgająca głębokości 70 metrów od otworu powierzchniowego.

Propozycje wycieczek

Miasto Košice (Koszyce) – gotycka katedra pod zwaniem św. Elżbiety (Katedrála sv. Alžbety) na wyjątkowym, historycznym placu oraz wiele zabytków kultury i wydarzeń.

Uzdrowisko Štós – uzdrowisko klimatyczne wśród malowniczej przyrody.

Park narodowy Slovenský kras (Kras Słowacki) – turystyka piesza i rowerowa po niezwykłych formacjach gór obszaru krasowego z rozległymi widokami.

Ten olbrzymi podziemny lodowiec oferuje zwiedzającym widok nie tylko na lód podłogowy, lecz także na piękne stalagmity lodowe, magiczne lodospady i nacieki. Temperatura powietrza w dolnej części jaskini utrzymuje się przez cały rok poniżej zera.

Oto wyjątkowe słowackie jaskinie – przepiękne unikatki przyrody, miasta spowite ciemnością, gdzie promienie światła pozwalają zwiedzającym odkrywać tajemnicze piękno podziemi i niezwykłą sztukę natury.



Gombasecká jaskyňa

**Centrum informacyjne:
Turistické informačné centrum Rožňava
(Rožňava)**

Námestie baníkov 32, 048 01 Rožňava
Tel.: +421 58 732 81 01
tic.roznava@stonline.sk

**Turistické informačné centrum Dobšiná
(Dobszyna)**

Námestie baníkov 384, 049 25 Dobšiná
Tel.: +421 58 794 11 54
tic@dobsina.sk
www.dobsina.sk (tylko w języku słowackim)

www.ssj.sk



Jasovská jaskyňa



Pierwotne lasy bukowe Puszczy Karpackiej

Magia dziewiczej przyrody

Niezakłócony spokój, dobroczynna cisza, malownicze romantyczne zakątki i piękno dziewiczej przyrody – to oferuje obszar **lasów bukowych Puszczy Karpackiej**, leżących na wschodzie Słowacji. Wyjątkową i uroczą atmosferę wzbogaca ilość dziko żyjących zwierząt, które można spotkać pośród tej przepięknej, nienaruszonej przyrody.

Chronione obszary pierwotnych lasów bukowych o nazwach **Stužica**, **Rožok** i **Havešová** znajdują się w parku narodowym – Narodny park Poloniny rozciągającym się w pasmie górskim Bukovské vrchy (Góry Bukowskie). Puszcza **Vihorlatský prales** leży na najbardziej zalesionym obszarze chronionego krajobrazu Słowacji o nazwie Vihorlat w górach Vihorlatské vrchy (Wyhorlat – pasmo górskie pochodzenia wulkanicznego). Wszystkie cztery niezwykle rejonu z dziewiczą przyrodą zostały w 2007 roku wpisane na Listę Światowego Dziedzictwa UNESCO. Znalazły się tym samym wśród takich unikatów przyrody, jakimi są znany na całym świecie Park Narodowy Yellowstone oraz Grand Canyon w USA, Wyspy Galápagos należące do Ekwadoru, Sagarmatha w Nepalu, Himalaje czy Kilimandżaro.

Lasy bukowe Puszczy Karpackiej to nietknięte cywilizacją i bezlitosną ręką człowieka unikalne lasy pierwotne. Można tu poczuć niepowtarzalną, a obecnie także rzadko spotykaną, atmosferę środowiska naturalnego

prawdziwego lasu pełnego życia i tajemniczych arcydzieł przyrody. Pozwalają zobaczyć, jak wyglądały lasy wieki temu. Przeważają tu drzewa bukowe, osiągające wysokość do około 40 metrów i dożywające sędziwego wieku nawet 250 lat. Potężni niemi świadkowie przeszłości już od wieków ukrywają swoich mieszkańców i udzielają schronienia przedstawicielom wielu obecnie zagrożonych wyginięciem, a w innych miejscach nawet wymarłych, gatunków zwierząt i roślin. Wysokie wzgórza, piękne, głębokie doliny i charakterystyczne małe kotliny tworzą bezpieczne środowisko i zapewniają spokój takim cennym gatunkom zwierząt jak niedźwiedź brunatny, wilk szary, ryś euroazjatycki, a nawet i żubr.

Pięknem tutejszej niezwykle malowniczej przyrody można się delectować, spacerując tylko po wyznaczonych szlakach turystycznych i dydaktycznych lub w towarzystwie fachowego przewodnika ze specjalnym pozwoleniem.

Jednym z głównych punktów wypadowych do zwiedzania tych wyjątkowych pierwotnych lasów jest położona w najbardziej wysuniętej na wschód części Słowacji – miejscowość Nová Sedlica, gdzie zaczyna się szlak turystyczny prowadzący przez narodowy rezerwat przyrody **Stužica**. To dziki, pierwotny las karpacki z mnóstwem gigantycznych buków, jodeł i klonów. Jodła biała słynąca ze swej długowieczności – dożywa nawet 500 lat – jest zasłużenie nazywana królową tego lasu. Najstarsza tutejsza jodła o wysokości prawie 50 metrów liczy sobie ponad 300 lat, a obwód jej pnia wynosi ponad 5 metrów.



Dla ludzi, którzy kochają przyrodę i podziwiają jej doskonałą harmonię, potrafią się rozkoszować szumem, zapachami i różnymi barwami lasu, lasy bukowe Puszcy Karpackiej są idealnym miejscem wypoczynku. Mogą w pełni oddychać świeżym powietrzem, relaksować się w wyjątkowo spokojnym środowisku przesiąkniętym kojącą ciszą i w końcu odkrywać nieznaną zakątki tego miejsca.

Propozycje wycieczek

Biokúpalisko Sninské rybníky – naturalne kąpielisko wykorzystujące technologię samoczyszczenia wody za pomocą roślin i alg.

Obserwatorium astronomiczne na przełęczy Kolonické sedlo z największym teleskopem na Słowacji.
Drewniane kościoły w miejscowościach Ruský Potok, Uličské Krivé, Topoľa i Kalná Ráztoka – cerkwie i kościoły greckokatolickie z unikatową drewnianą architekturą.

Centrum informacyjne: Turisticko informačná kancelária Snina

Strojárska 10, 069 01 Snina
Tel.: +421 57 16 186, +421 57 768 57 35
unitur@stonline.sk

Zákaznícke a informačné centrum Humenné

Staničná 1, 066 01 Humenné
Tel.: +421 57 788 10 51
zc.humenne@stonline.sk
www.humenne.sk
www.sopsr.sk/nppoloniny/





Muzyka i tradycja z Terchowej

Niebiańska archaiczna muzyka ludowa

Wpisanie muzyki z Terchowej na Reprezentacyjną listę niematerialnego dziedzictwa kulturowego UNESCO w 2013 roku to wyróżnienie tradycyjnej kultury słowackiej. Jednocześnie to cześć oddana wszystkim pokoleniom ludzi z miejscowości Terchová i okolic, którzy zachowali skarby przodków do współczesnych czasów. Dokładna data powstania muzyki z Terchowej jako ludowej nie jest znana, ponieważ naturalnie jest przekazywana ustnie z pokolenia na pokolenie. Jedną z legend mówi, że muzyka z Terchowej to pozostałość zagubionej niebiańskiej gwiazdy, której nadwornicy – niebiańscy muzykanci – stanowili pierwszych osadników Terchowej, miejscowości na północy Słowacji. Nawet jeśli to tylko legenda, faktem pozostaje, że muzykę z Terchowej do dziś określa się mianem niebiańskiej. Wielu znawców uważa, że nigdzie na świecie na tak małym terytorium nie gra tylu muzykantów jak w Terchowej. Potwierdza to fakt, że w każdym domu jest jakiś muzyk i każde z przysiółków miało własną muzykę.

Niebiańska muzyka z Terchowej to archaiczna muzyka ludowa, która występuje w Terchowej i okolicznych miejscowościach. Wykonuje ją zwykle 3-4-osoba grupa

smyczkowa z dwustrunowym basem. Typowy dla niej jest wielogłosowy śpiew wszystkich muzyków. Muzyka z Terchowej pierwotnie ściśle wiązała się z tańcem, dlatego jej styl odznacza się temperamentem, jest ziemisty z szybkimi przerywnikami do skoku i wolniejszymi fragmentami śpiewnymi nazywanymi vlek. Pod pojęciem muzyki z Terchowej kryje się cała tradycja muzyczna. Dlatego jest kompletna tylko z repertuarem tekstów, z ludowym tańcem, tzw. terchovská krútená lub czardasz, z własnym stylem muzycznym i artystami.

Dzięki wyjątkowej muzykalności o oryginalnej muzycznej fantazji muzyka z Terchowej stała się unikalnym artystycznym fenomenem, który sprawił, że Terchova jest znana nie tylko na Słowacji, ale praktycznie we wszystkich państwach europejskich, w Ameryce Północnej i Południowej, Australii, a nawet na kontynencie afrykańskim i azjatyckim.

Wskazówki na imprezy

Janosikowe dni – międzynarodowy festiwal folklorystyczny, który odbywa się na przełomie lipca i sierpnia w Terchowej.

Jasełka bożonarodzeniowe – w Kościele św. Cyryla i Metodego w Terchowej, zawsze 25 grudnia.





Fujara i jej muzyka

Skarb ukryty w drewnie

Nieodłączny element słowackiej historii i bogatej kultury ludowej stanowi instrument muzyczny – krawędziowy flet trójdziurka, który wraz z romantycznymi dźwiękami jego ballad organizacja UNESCO wpisała w 2005 roku na Listę Arcydzieł Niematerialnego Kulturowego Dziedzictwa Ludzkości.

Uważa się, że ta królowa tradycyjnych instrumentów muzycznych pochodzi z regionów środkowej Słowacji i pierwotnie była przeznaczona do wysyłania sygnałów, ale jej ciekawy, typowy dźwięk spowodował, że stała się popularnym instrumentem muzycznym. Na tym wyjątkowo długim flecie o trzech otworach palcowych grywali pasterze owiec; używano jej także podczas rozmaitych uroczystości radosnych i żałobnych. Oryginalne motywy pieśni fujarowych wywodziły się z codziennego życia. Dotychczas znane są pieśni o tematyce pasterskiej, miłosnej lub zbójnickiej.

Ten okazały instrument wykonywany jest zazwyczaj z drewna czarnego bzu o miękkim miąższu, które jest łatwe w obróbce i posiada doskonałe właściwości dźwiękowe. Oprócz pięknego, charakterystycznego dźwięku fujara posiada niezwykle wartość artystyczną. Nie tylko skomplikowana produkcja, lecz także unikalna i fascynująca dekoracja ornamentowa wymagają dużej zręczności i kreatywności. Tradycyjne motywy dekoracyjne,

najczęściej inspirowane naturą, są wypalane specjalnym roztworem, zawierającym kwas.

Urokliwej, melancholijnej gry na fujarze można posłuchać podczas wielu festiwali folklorystycznych, które odbywają się na Słowacji regularnie od wiosny do jesieni.



Polecane imprezy

Celoslovenská prehľadka fujerašov (Ogólnosłowacki przegląd grających na fujarze) – impreza folklorystyczna odbywająca się w lipcu w miejscowości Korytárky, poświęcona fujarze i muzyce fujarowej.

Celoslovenské stretnutie fujaristov v Čičmanoch (Ogólnosłowackie spotkanie grających na fujarze w miejscowości Čičmany) – impreza folklorystyczna odbywająca się we wrześniu w malowniczej miejscowości Čičmany, wśród unikatowych malowanych drewnianych domków.

Folklorne slávnosti pod Poľanou (Festiwal folkloru pod Polaną) – festiwal folklorystyczny w Detvie, odbywający się rokrocznie w drugim tygodniu lipca.





Dudy i kultura dudziarska na Słowacji

Narzędzie pasterzy, również do tańca

Dudy (**gajdy**) reprezentują długotrwałą tradycję muzyczną głównie rolników i pasterzy na Słowacji. To wspaniałe, że dudy, których korzenie sięgają XIV wieku, zachowały się do dzisiaj. Dudy i kultura dudziarska na Słowacji w 2015 roku zostały wpisane na Listę reprezentacyjnego niematerialnego dziedzictwa kultury UNESCO.

Najstarszy muzealny egzemplarz dud na Słowacji pochodzi z XVIII w. Dudy to wyposażenie pasterzy, ale już od średniowiecza były także najważniejszym instrumentem do tańca. Repertuar dud wzbogaca jedno- i wielogłos z wyraźnymi akcentami rytmiczno-metrycznymi. Muzyka dud to najprostsza ludowa grupa muzyczna. Składa się z dud i instrumentów smyczkowych. Dudziarska i skrzypka znajdujemy na obrazach z końca XVII w. Dudy rozbrzmiewały praktycznie na wszystkich wydarzeniach i podczas świąt kościelnych oraz świeckich. Nie istniały bez nich: Boże Narodzenie, Nowy Rok, Karnawał, Wielkanoc, Zesłanie Ducha Świętego, Noc Świętojańska czy różne zabawy związane z danym imieniem.

Dudy to aerofoniczny instrument dęty. Piszczalki są podłączone do zbiornika powietrza (worka). Na Słowacji składają się z dwóch piszczałek: z trzy- i czteroczęściowej piszczałki bordunowej o długości 50-80 cm i podwójnej (potrójnej lub poczwórnej) piszczałki, w której jedna

piszczałka melodyczna zawiera 5(6) dziurek + 1 dziurkę i jedną kontrową z jedną dziurką. Inne kanały piszczałek mają dziurki dotykowe lub zamknięcia, przez które może przejść powietrze z worka do piszczałki.

Na Słowacji dudy mają piszczałki z drzewa śliwkowego lub innego twardego drzewa, formowane jako rurki lub rurki podwójne. Są zakończone prostym lub podwójnym zdobionym konikiem lub przegrody z mosiądzu bądź z poroża. Główki piszczałek są rzeźbione w kształcie koziej głowy z rogami, wybijane mosiężnymi ornamentami, szkiełkiem i innymi zdobieniami.

Powstanie muzyki dudziarskiej datuje się na dawne czasy, co dokumentuje dzieło Svadobné a národné tance Slovákov z przygranicznego regionu Morawy, Austrii i Słowacji z 1819 roku prezentujące dudy z dwoma skrzypcami.

Wskazówki na imprezy

Gajdošské fašiangy – międzynarodowe spotkanie dudziarzy i muzyki dudziarskiej w miejscowości Mała Lehota, okr. Žarnovica, termin ruchomy zależny od karnawału.

Gajdovačka – międzynarodowy festiwal dudziarski związany z międzynarodowym konkursem młodych dudziarzy, Oravská Polhora, wrzesień.

Ozveny hradných múrov – festiwal na zamku Slovenská Lupča, pod koniec sierpnia.

Narodowe Centrum Turystyki Słowackiej

www.slovakia.travel

Centrala Bratisława

Slovenská agentúra pre cestovný ruch

Lamačská cesta 8
811 04 Bratislava
Slovenská republika
Tel.: +421 2 507 008 01
Fax: +421 2 555 716 54
E-mail: sacrba@sacr.sk

Przedstawicielstwa zagraniczne

Republika Czeska

Slovenská agentura pro cestovní ruch
Jilská 16
110 00 Praha 1
Česká republika
Tel.: +420 224 946 082
Mob.: +420 776 765 477
E-mail: office.cz@slovakia.travel

Węgry

Szlovák Idegenforgalmi Hivatal
Rákóczi út 15
H 1088 Budapest
Magyarország
Tel.: +36 1 429 00 49
Mob.: +36 30 434 13 68
E-mail: office.hu@slovakia.travel

www.sacr.sk

Oddział Banská Bystrica

Slovenská agentúra pre cestovný ruch

Nám. Ľ. Štúra 1, P. O. Box 35
974 05 Banská Bystrica
Slovenská republika
Tel.: +421 48 413 61 46
E-mail: sacr@sacr.sk

Niemcy

Slowakische Zentrale für Tourismus
Hildebrandstr. 25
D - 10785 Berlin
Deutschland
Tel.: +49 30 259 426 40
Fax: +49 30 259 426 41
E-mail: office.de@slovakia.travel

Polska

Narodowe Centrum Turystyki Słowackiej
ul. Krakowskie Przedmieście 47/51
00-071 Warszawa
Polska
Tel.: +48 22 827 00 49
Kom.: +48 606 236 044
E-mail: office.pl@slovakia.travel



Spišský hrad

Austria

Slowakische Zentrale für Tourismus
Opernring 1 / R / 507
A - 1010 Wien
Österreich
Tel.: +43 1 513 95 69
Mob.: +43 650 911 40 90
E-mail: office.at@slovakia.travel

Federacja Rosyjska

Predstaviteľstvo Slovacckovo
Upravlenija po Turizmu
Posolstvo Slovacckoj Respubliki
Ul. J. Fučika 17-19, 123 056 Moskva
Rossijskaja Federacija
Tel.: +7 499 251 76 31
E-mail: office.ru@slovakia.travel

Data wydania: 5/2016

Autor: Slovenská agentúra
pre cestovný ruch (SACR)

Tekst: SACR

Zdjęcia: SACR, L. Struhár, M. Veselský,
R. Buga, M. Sloboda, SSJ, M. Rengevič,
A. Vojček, M. Sabo, D. Bugár, M. Nikolaj,
J. Lacika, M. Črep, A. Jiroušek, B. Schreiber,
Košice Region Tourist Board

Opracowanie graficzne: SACR

SLOVAK
TOURIST
BOARD

GOOD
IDEA
SLOVAKIA



Niniejsza broszura nie jest przeznaczona do sprzedaży.