



# PORÁČSKY BANÍCKY CHODNÍK



OOCR Slovenský raj & Spiš



MINISTERSTVO DOPRAVY, VÝSTAVBY  
A REGIONÁLNEHO ROZVOJA

2022-12-15 10:10:10

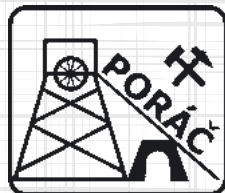


**Košice**  
region  
turizmus



**T**áto publikácia slúži ako sprievodca po baníckom chodníku v Poráčskej doline a v okolí obce Poráč. Nie je to ustálená publikácia, nakoľko snahou Tovarišstva Poráčskeho baníctva je tento banícky chodník obohacovať o ďalšie banícke miesta, ktorých sú v okolí obce desiatky.

Banícky chodník začína v rekreačnom stredisku Poráč Park a pokračuje dolinou smerom do obce Poráč, kde je možnosť výberu smeru trasy ako aj jednotlivých objektov na tomto baníckom chodníku. Informačné mapy baníckeho chodníka sa nachádzajú pred rekreačným strediskom v poráčskej doline a v centre obce.

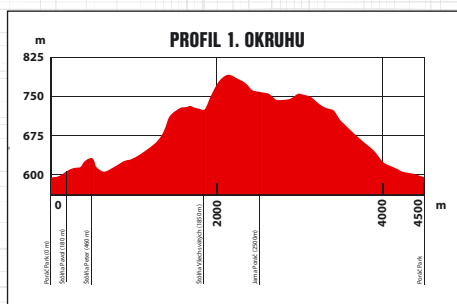


## Popis Poráčskeho baníckeho chodníka.

Poráčsky banícky chodník je okružný chodník, to znamená, že vstúpiť a vystúpiť z neho je možné v hociktorom jeho bode. Záleží od návštevníkov, akú náročnú túru si vyberú.

### OKRUH 1

Tento okruh začína a končí v rekreačnom stredisku Poráč Park. Prvou zástavkou na trase po vyjdení z rekreačného strediska je cca po 100 m označená štôlna Pavol, pred ktorou sa nachádza banícke múzeum TPB. Chodník pokračuje západným smerom do obce a po ľavej strane vedľa bývalej zjazdovky „zabiják“,



pod kopcom Suchý vrch sa nachádza druhá štôlna Peter. Od tejto štôlny sa pokračuje asfaltovou cestou smerom do Poráča. Po cca 300 m sa odbočí vľavo na prístupovú cestu k chatám za Pelešom a pokračuje až na štátnu cestu do obce. Po dosiahnutí štátnej cesty a prejdení cca 100 m po nej sa chodník zatača vľavo k štôlni Všetehsvätých. Od tejto štôlny ostrejším stúpaním západným smerom sa dostaneme na horizont pôvodnej prístupovej asfaltovej cesty do obce Poráč, po ktorej zabočíme vpravo do obce. Pred jamou Poráč sa nachádza vľavo portál štôlny Jozef Východ a východ podložného odžilku žily Droždiak na povrch. Okolo jamy Poráč chodník pokračuje od obce a odtiaľ je možný návrat späť prístupovou komunikáciou do rekreačného strediska v Poráčskej doline.

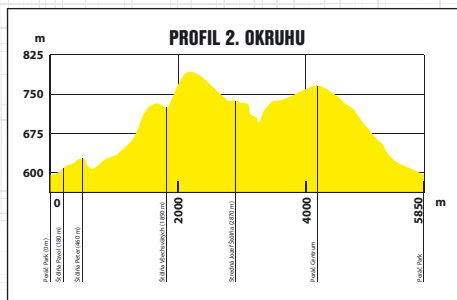
Alternatívou trasou je po dosiahnutí štátnej prístupovej cesty zabočiť doľava po nej a po cca 100 m vpravo je viditeľný východ štôlny I. obzor východ a vľavo vedľa cesty halda z tejto štôlny. Pokračovaním po ceste sa dostaneme k štôlni Všetehsvätých vpravo. Od štôlny pokračovať po poľnej ceste pod jalovinovou haldu z jamy Poráč a popod ňu vľavo vystúpiť k šachte Poráč.

## OKRUH 2

Druhý okruh sa v najvyššom bode chodníka nezatáča späť okolo šachty Poráč do obce ale pokračuje západným smerom k starej ceste Poráč – Koterbachy. Pokračovaním po tejto ceste sa cca po 250 m odbočí vľavo „ku Rothovi“, kde sa nachádza stredná Jozef štôlna . Po návrate na starú cestu sa po nej pokračuje

na tzv. Jozefku, kde vpravo bol východ štôlne I. obzor západ. Je tam viditeľný zával zasypaný popolčekom a pozostatok hornej stanice lanovej dráhy od štôlne Križová v Koterbachoch. Vľavo pod cestou je halda, na ktorej je pozostatok gápla jamy sv. Duch a pod haldou pozostatok starej huty na výrobu ortute ako aj závaly po rúbaní žily. Chodník pokračuje ďalej po ceste a odbočí vpravo hore kamennými schodmi „ku križu pod obrázkom“ a späť do centra obce.

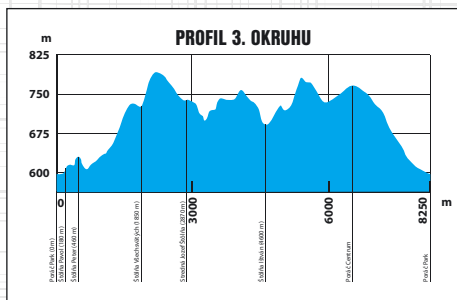
Tento okruh je dobre absolvovať z centra obce okolo jamy Poráč k strednej Jozef štôlni a späť do centra. Je prevýšením aj vzdialenostne nenáročný. Obchádza dookola kopec Baniská.



### OKRUH 3

Tretí okruh Poráčskeho banického chodníka je najdlhší a najnáročnejší. Ním sú pospájané všetky zrekonštruované banické pamiatky v okolí obce. Tento okruh je obohatený iba o jednu zastávku a tou je štôlna lštván nachádzajúca sa v miestnej časti nazývanej „v úzkej“.

Od „kríža pod obrázkom“ popod roľnícke družstvo zabočíme vľavo a napojíme sa na značkovánú turistickú trasu smerujúcu z Poráča do obce Matejovce nad Hornádom a pokračujeme okolo „kríža na Ždiari“. Z cesty odbočíme doprava na cestu na Laščík a po cca 300 m zabočíme pod el. vedenie vpravo k štôlni lštván. Od nej smeruje chodník východným smerom a cez kopec Jaseň lesom a lúkami sa ponad roľnícke družstvo vrátíme späť do obce Poráč.



## História obce Poráč v súvislosti s baníctvom

Prvá písomná zmienka o obci je z roku 1277. V Miloveckej listine je Poráč spomínaný ako riedko osídlené územie. Existenciu obce ako baníckej osady možno predpokladať už začiatkom 14. storočia, kedy sa začal rozvoj spišského medenorudného a železornudného baníctva. Dokazuje to aj prítomnosť početných baníckych osád v 14. storočí v jej okolí. Boli to obce Belá, Kostrušín (Riolfalva), Slop, Lendava, Kuffurbach.

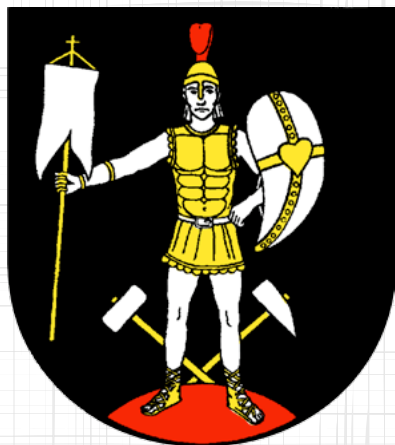
Súčasťou obce bola aj „dolina“. Bola to vlastne osada v blízkosti obce, kde sa odohrávala dosť značná časť poľnohospodárskej činnosti v obci, nakoľko sa v nej nachádzali tri mlyny, respektíve „foluše na spracovanie plátna“. Obyvatelia obce Slovinky, ktorá je spojená s Poráčskou dolinou, túto časť nazývajú „Mlynky“.

Všetky banské polia a bane vo vtedajších mapách a všetkých dokumentoch sú pomenované ako **Poráčske** alebo **Poráčsko – Koterbašské**.



Mapa Poráčskej doliny v roku 1869

## Erb obce Poráč



Erb obce znázorňuje najtypickejšie znaky danej obce. V prvom rade je tam znázornený patrón obce a to je vždy patrón miestnej cirkvi a ďalej sú to znaky typické pre danú obec.

Od konca 17. storočia je patrónom obce a miestneho chrámu svätý Demeter.

Banické kladivá a čierna farba na erbe predstavuje hlavné zamestnanie obyvateľov obce.

Červený kopec (vrch), na ktorom stojí sv. Demeter, predstavuje kopec Baniská, na ktorom sa začalo s dobývaním rúd v oblasti. V skoršom období sa aj obec volala „Červený vrch.“

Žltá a biela farba zas naznačuje ťažbu aj drahých kovov, konkrétne zlata a striebra.

## Geológia

### Poráčsko – rudnianske rudné pole

V geológii je žila doskovité teleso tvorené rôznymi minerálmi. Žily môžu byť magmatického alebo hydrotermálneho pôvodu a vždy sú mladšie ako okolité horniny, ktoré pretína.

V oblasti Poráča je najvýznamnejšia žila Droždiak, ktorá vznikla hydrotermálnym spôsobom. Predstavuje jednu z najmohutnejších žilných štruktúr v Spišsko-gemerskom rudohorí. Je tvorená barytom, sideritom, hematitom – spekularitom, chalkopyritom, rumelkou, tetraeditom a inými minerálmi. V oblasti Banísk vychádza žila na povrch a je známa mohutným vývinom oxidačného pásma, tzv. gosanom – železným klobúkom. Tu vznikla mohutná limonitová zóna z radov ďalších minerálov (goethit a prášková rumelka). Prášková rumelka, ktorá vznikla oxidáciou tetraeditu vytvárala červené povlaky, z čoho v minulosti vzniklo aj pomenovanie obce Červený vrch, Wereshegy, Rotenberg.

### Žilné štruktúry

Poráčsko - Rudnianske rudné pole zahŕňa šesť žíl, z ktorých najvýznamnejšie sú Droždiak, Hrubá žila a Zlatník.

**Žila Droždiak** predstavuje jednu z najmohutnejších hydrotermálnych žilných štruktúr v Spišsko-gemerskom rudohorí. Jej doteraz známa dĺžka je okolo 7 km. Po sklone dosahuje dĺžku až 900 m. Mocnosti sú v celom rozsahu žily veľmi rozdielne, priemerne dosahujú 6 m, maximálne 40 m. Východne od Banísk vývoj žily končí zlomom.

**Hrubá žila** vystupuje severnejšie od žily Droždiak. Jej dĺžka dosahuje 1600 m, na Z aj V je ukončená vyklinením. Priemerná mocnosť žily je 3 m, maximálne 20 m.

**Žila Zlatník** – jej generálny smer je JZ - VSV. Doteraz známa dĺžka žily Zlatník je 7 km. Úklon je celkove na J. Hĺbkový dosah, ktorý sa dosiaľ zistil, je 750 m. Mocnosť je menlivá od 0,6 m do 15 m, priemerne 3 m.

**Najčastejšie minerály** – kremeň, siderit, baryt, ankerit, chalkopyrit, tetraedrit, hematit – spekularit, pyrit, cinabarit, fuchsit.

## Dobývanie a spracovanie rúd

Až do 18. storočia hlavnými a najvýnosnejšími zložkami, ktoré sa v Poráči dobývali, boli meď, železo a vzácne kovy striebro, zlato. Ťažba hlavne železných rúd a ortuti sa začala, keď sa vlastníkom ťažobných spoločností v roku 1895 stáva Vítkovické banské a hutné ťažiarstvo.

V prvej fáze dobývania, vzhľadom na východ ložiska na povrch, dochádzalo k povrchovému zberu, resp. kopaniu rýh v oblasti Banísk. Následne sa rudy nakladali na povozy a dopravovali k hutám, kde sa z nich tavili kovy. Tieto vzácne a farebné kovy sa nachádzali v podloží a nadloží hlavnej žily Droždiak a jej odžilkov.

Od začiatku rozvinutejšej ťažby v oblasti sa dobývalo metódou **výstupkového dobývania so zakladaním vyrúbaných priestorov**.

Výstupkové dobývanie bolo podľa hrúbky ťaženej suroviny buď smerné po žile alebo priečne, pri väčšej hrúbke zrudnenia. Keďže sa všetok vyrúbaný priestor zakladal, zároveň sa musela dobývať hlušina (jalovina) na povrchu, aby bolo dostatok materiálu na zakladanie vyrúbaných priestorov. Medzi základkový materiál pri ťažbe sulfidov patrila aj baryt. Pri tomto spôsobe ťažby bolo zabezpečená stabilita okolitých hornín a tým aj povrchu nad ťaženou oblasťou.

Výstupkové dobývanie bolo jedinou dobývacou metódou od začiatku ťažby až do roku 1943.

V neskoršom období sa začali skúšať aj iné ťažobné metódy a to **dobývanie na skládku, dobývanie otvorenou komorou, medziobzorové dobývanie na zával a dobývanie na skládku**.

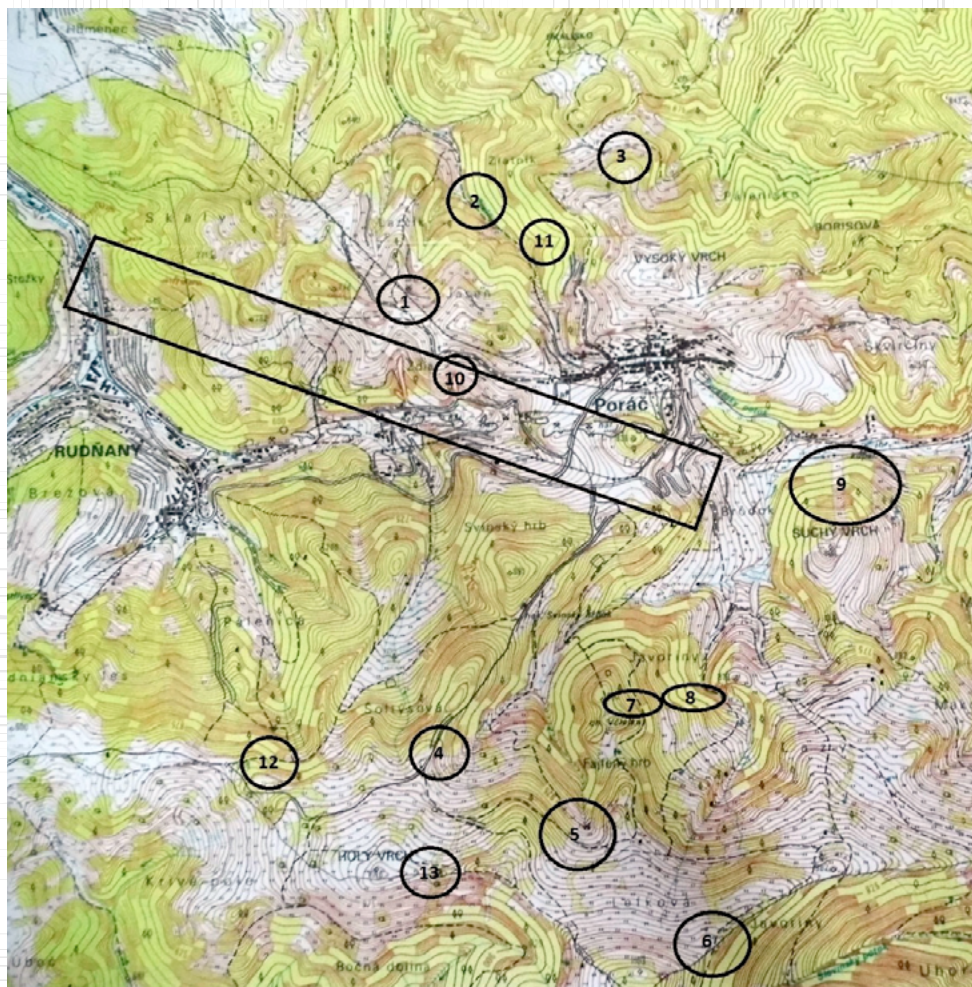
Tieto dobývacie metódy spôsobovali zavalovanie nadložných hornín a tým došlo k obrovským prejavom na povrch. Používaním týchto dobývacích metód boli poddolované pôvodné prístupové cesty vedúce do obce Poráč. Preto bolo



nutné vybudovanie novej prístupovej cesty do obce Poráč južne v nadloží žily Droždiak a neskôr aj vybudovanie „serpentín“ východne od jamy Poráč.

V súčasnosti sa v oblasti Banísk používa jedinečná dobývacia metóda – „dobývanie na plnú komoru s odťažbou na ploché dno.“

## Banské polia v okolí Poráča



Obdĺžnikom je zaznačené územie pokryté banskými poľami na Droždiak žile – od východu: Frederik, Trojica, Jozef, sv. Duch, Rothbaum, Pätoraká, Andrej, Michal, Krížová, Terézia, Drozdovo pole, Concordia a Rochus.

1 – Ištván, 2 – Zlatník, 3 – Samuel, 4 – Ferdinand, 5 – Ignác, 6 – Genovefa, 7 – Karol, 8 – Pavol, 9 – Peter a Pavol, 10 – Ján Nepomucký, Laura-Mária, 11 – Gustáv, Fridrich nová, Andrea, 12 – Ferdinand I, 13 – Zuzana



## 1. Štôľňa PAVOL

Nachádza sa východnejšie od štôľne Peter pri bývalej „zelenej chate“, ktorá bola postavená na halde pred jej ústím. Pred samotným ústím bola postavená pivnica v tvare chodby z THV a pažníc pre potreby chaty. Výškovo je zafáraná asi 15 m nižšie než štôľňa Peter, tesne nad úrovňou Poráčskeho potoka. Je predpoklad, že tieto dve štôľne mohli byť prepojené.





*Pred štôľňou sa nachádza tzv. „zelená chata“, ktorá slúži ako banícke múzeum.*

## 2. Štôľňa PETER

Chodba smeruje južným smerom pod kopec Suchý vrch. V súčasnosti je prístupných cca 120 m rovnej chodby bez prekopov a dobývok. V prvých metroch je chodba vystužená drevenou verajovou výstužou, potom časť lichobežníkovou železnou výstužou a zbytok chodby je bez výstuže, iba v kameni. Na konci je chodba zavalená málo pevnými nadložnými horninami. Tu sa nachádzajú dva čiastočné a posledný plný zával na celú chodbu. Je predpoklad, že táto chodba pokračovala ešte niekoľko desiatok metrov, nakoľko spod posledného plného závalu vyteká značné množstvo vody a v chodbe je aj čiastočný prievan, ktorý preniká cez zavalenú časť chodby.

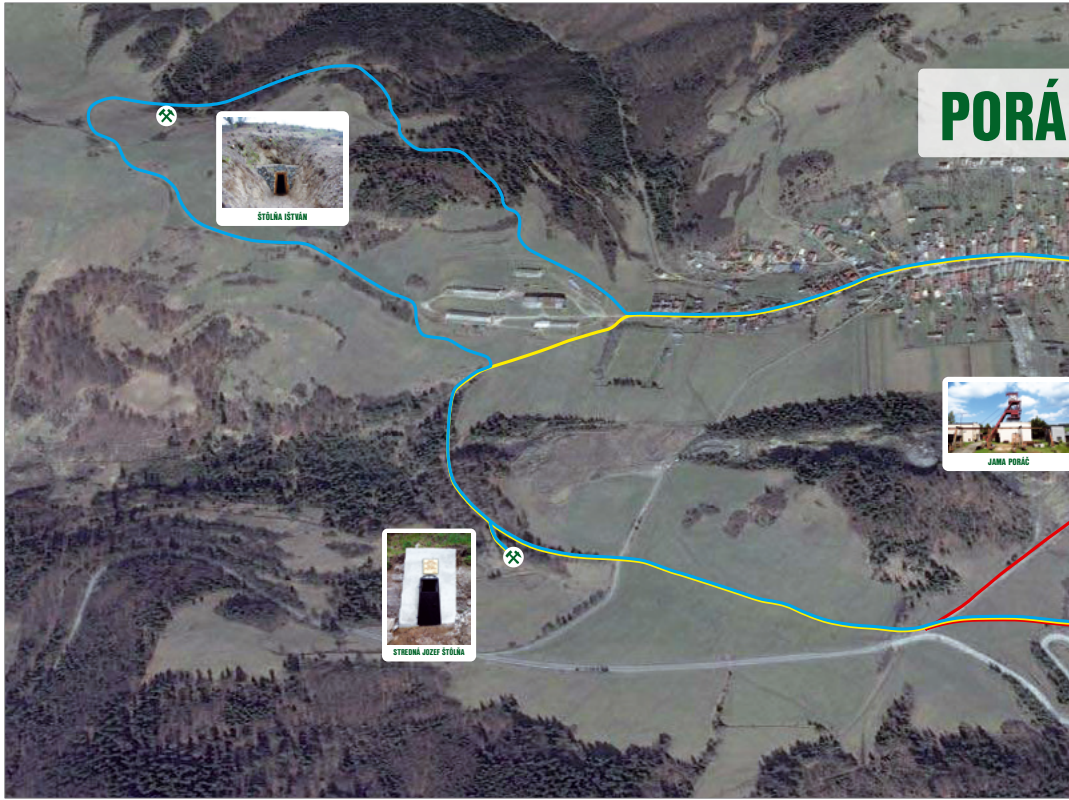


V dostupných materiáloch sa táto baňa spomína v roku 1839.

Pred ústím štôľne na jej halde sa nachádza aj geologický vrt s označením Ry-20, ktorý bol vyvrtaný v roku 1958. Jeho hĺbka je 460 m a je uklonený na sever. Výsledok vrtných prác bol nezaujímavý z hľadiska ďalšieho možného priemyselného využitia oblasti na ťažbu.



# PORÁČSKY BARRÁŽ



**PORÁČ**



STŮLNA STRÁN



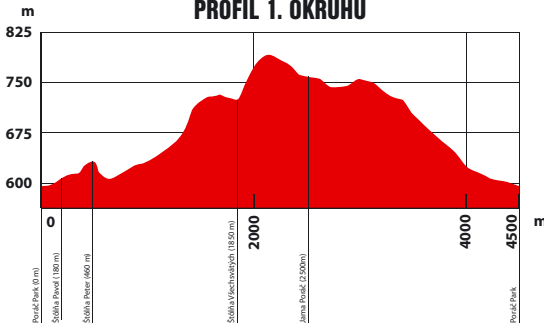
JAMA PORÁČ



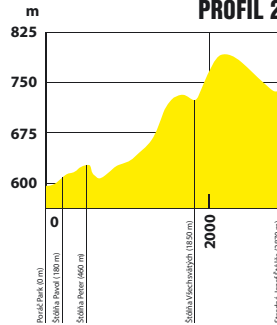
STŘEDNÁ JOZEF STŮLNA



**PROFIL 1. OKRUHU**



**PROFIL 2**



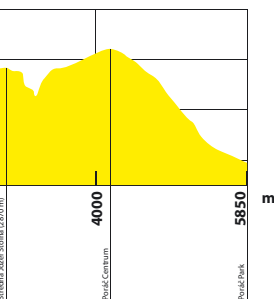
**BBF** elektro s.r.o.



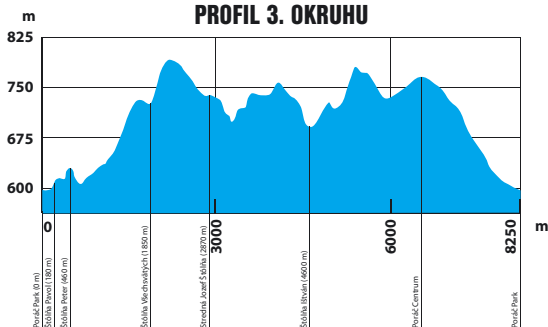
# ÍCKY CHODNÍK



## 2. OKRUHU



## PROFIL 3. OKRUHU



### 3. štôľňa Vŕsehsvätých (Allerheiligen Stollen)

#### ŽILA ZÁKRUT (ZAKRUT GANG)

Banské pole Trojica bolo zaregistrované 15. 7. 1939 na dobývanie striebra a ŕeleza. V roku 1864 bola Banským kapitanátom v SNV potvrdená – Poráčsko – Zákrutská banská spoločnosť Trojica.



V roku 1868 bola medzi banskou spoločnosťou Pätoraká Koterbachy a Poráčskou spoločnosťou Trojica uzavretá zmluva o spolupráci pri ŕažbe rúd, čo zahrňovalo spoluprácu pri odvodňovaní, vetraní bane, razení prekopov a odŕažbe rudy.

Banské pole Vŕsehsvätých na Poráči bolo zaregistrované 26. 2. 1847 s povolením ŕažby striebra a meďi. Nachádzalo sa pod Kubekovými mlákami.

Podľa dostupných zdrojov bola táto štôľňa otvorená v roku 1893 a otvárala zásoby sideritovej rudy na ŕile Zákrut. Táto ŕila sa nachádzala v nadloží ŕily Droždiak. Štôľňa sa nachádzala v banskom poli „Trojica“ /Dreifaltigkeit /. Spolu s prekopami mala celkovú dĺžku cca 500 m a otvárala zásoby medzi I. obzorom a „Jozef obzorom“. Komínmi bola prepojená ako s I. obzorom, tak aj s „Jozef“ obzorom. ŕažba v tejto oblasti bola ukončená v rokoch 1922 až 1924. Po tomto období bola štôľňa nevyužívaná a nie sú záznamy o jej ďalšom využívaní.

ŕila Zákrut zo štôľne Vŕsehsvätých bola dobývaná medzi I. obzorom a Jozef obzorom v dĺžke cca 100 m. ŕila Zákrut je od Droždiak ŕily vzdialená 80 – 110 m a má nepravidelný priebeh. Jej smer je totožný so smerom Droždiak ŕily, ale s častým odbočením na SV a JV. ŕila mala mocnosť okolo 1 m a mala veľký obsah kremeňa.

Úvod štôľne bol razený v nepevných horninách. Bola budovaná drevenou dubovou výstužou a obložená dubovými fošňami. Fošne časom prehnili a došlo k celkovému zavaleniu chodby. Štôľňa ústila v miestach s výtokom vody z masívu. Tento prameň vody vyteká smerom do Poráčskej doliny.

Štôľňa Vŕsehsvätých bola vyrazená výškovo medzi Jozef obzorom a I. obzorom a jej názov ostal pôvodný.



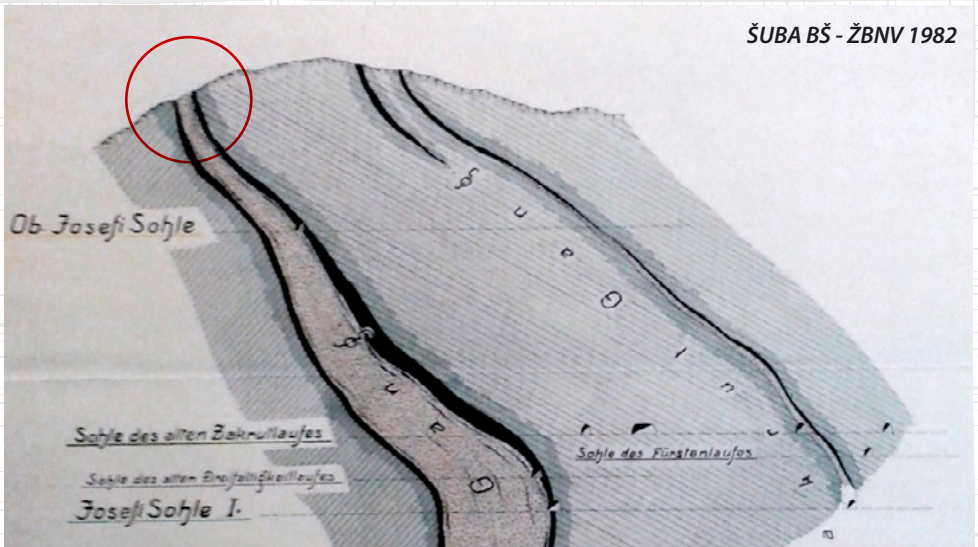
*Prierez štôlne Všechnsvätých s prepojením na Jozef obzor a I. obzor*

#### **4. Štôlna Jozef – východ**

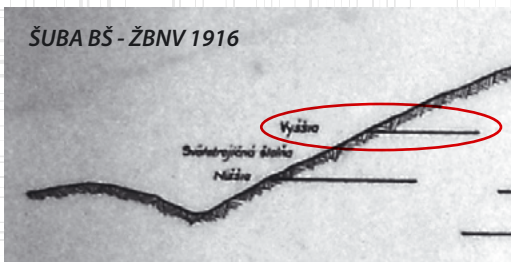
**Východ ložiska na povrch**

**Gosan – železný klobúk – východ ložiska na povrch**

Gosan (železný klobúk) je vylúhovaná a oxidovaná pripovrchová časť žilného ložiska so sírníkmi (zvlášť s pyritom alebo chalkopyritom). Gosan býva hrdzavej

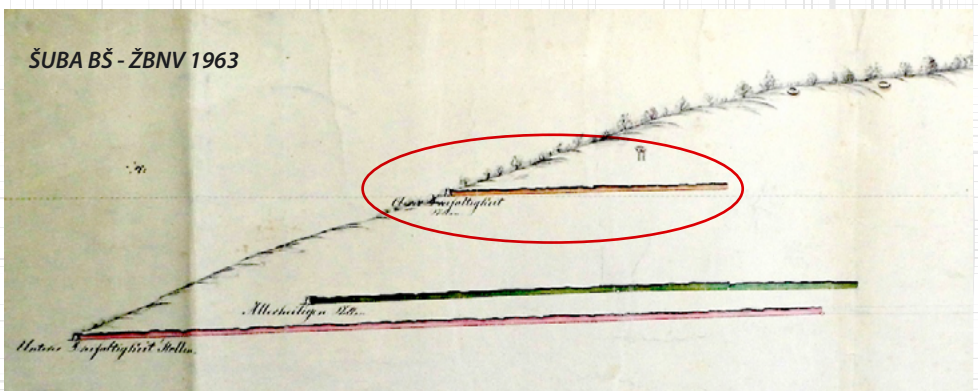


až tmavohnedej farby, dutinkatej štruktúry a jeho hlavnou zložkou sú hydroxidové zlúčeniny železa. Najrozpuštnnejšie zložky rúd z oblasti východu ložiska na povrch boli odplavené do nižších polôh, kde mohla nastať ich koncentrácia.



Táto štôlna slúžila iba ako fárajúca cesta do a z podzemia a vetracia štôlna celej „Jozefky“. Cez ňu sa nedopravovala žiadna ruda, ruda smerovala na druhú stranu na západný portál Jozef štôlne, kde bolo následné spracovávanie tejto rudy.

V počiatkoch baníctva nepoznali spôsoby overovania podzemia





žiadnou dostupnou metódou, iba prácnym razením prieskumných štôlní. V prípade východu ložiska na povrch bola istota existencie ložiska v daných miestach, a tak aj istota vyťaženia požadovanej suroviny.

Štôlna Jozef vchádzala priamo do žily Droždiak a sledovala jej priebeh v podzemí (sledná chodba). Žila Droždiak je zvislého priebehu vo vrchnej časti s úklonom cca 70 až 80 stupňov k juhu (smerom od obce Poráč) a smerom dole ide až do kolmého smeru. Preto sa prejavy na povrch – závaly, prejavujú v oblasti južne v nadloží žily.

Jozef štôlna východ mala v rôznych obdobiach aj rôzne mená podľa toho, komu v danom období patrila. Vyšná Svätotrojická štôlna mala názov podľa bankého poľa Všetechsvätých. (Nižná Svätotrojická štôlna bola neskôr premenovaná na I. obzor).

## 5. Šachta (jama) PORÁČ

Hĺbenie jamy robili pracovníci Banských stavieb n. p. Prievidza.

Začiatok hĺbenia jamy

IX / 1962

Spustenie jamy do prevádzky

IV / 1968

Svetlý priemer jamy (kruhová)

5 m



Ťažný stroj jamy Poráč

Ťažné zariadenie dvojlanové s protizávažím typu **KOEPPE TS 2 K 2508 – L s trecím kotúčom** (jediné činné zariadenie takéhoto typu na Slovensku).

Priemer trecieho kotúča: 2,5 m

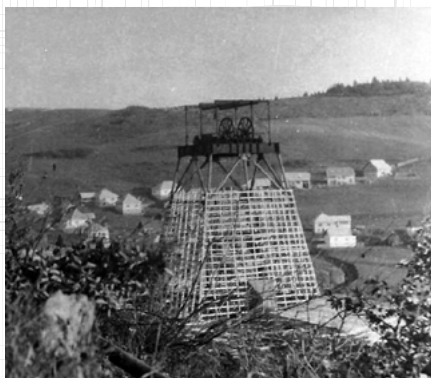
Ťažné laná: 2 x 28 mm

Vyrovnávacie lano: 1 x 116 x 21 mm (ploché lano)

Dopravná nádoba je jednopodlažná.

Protizávažie

Prevádzková hĺbka jamy od povrchu po XIII. obzor pred zatápaním bane bola 505,8 m.



### *Dva pohľady na jamu Poráč pri jej výstavbe*

Z hľadiska vetrania je jama Poráč výdušnou jamou, na ústí ktorej je nainštalovaný hlavný sací ventilátor. Kvôli zabezpečeniu vetrania z bane a neskratovaniu vetrania z povrchu je na úrovni ohľbne jamy umiestnený tubus s poklopom a spod neho je vyrazený vetrací kanál z jamy do ventilátorovne.

V súčasnosti má jama Poráč hĺbku od povrchu po Rochus obzor 281,2 metrov a voľná hĺbka je 20 metrov po úroveň vody v jame.

**Obzory na jame:** II. obzor, III. obzor, IV. (Křížový) obzor, Rochus obzor, VI. obzor, X. obzor, XIII. obzor

V súčasnosti sú XIII., X. a VI. obzor zaplavené vodou. Rochus obzor je dedičný obzor, cez ktorý vyteká banská voda v Rudňanoch na povrch do Rudňanského potoka.

Jama slúži na dopravu ľudí, materiálu a na ťažbu jaloviny na povrch, kde sa vysypáva na haldu. Jama bola obzormi Rochus a XIII. obzorom prepojená s ďalšími jamami v rámci rudného poľa.



*Strojovňa, ťachtová budova s vežou a ventilátorovňa jamy*

### **ŽILA DROŽDIAK (Drozdikischer gang)**

Žila Droždiak je najdôležitejšou a najväčšou žilou Poráčskej oblasti, ktorá sa dobývala a dodnes dobýva. Jej najväčšie mocnosti v prípravkových oblastiach dosahovali až 40 m. V oblasti Banísk vychádzala až na povrch, kde sa aj začalo s jej postupným dobývaním.

Kopec **Baniská**, cez ktorý prechádza žila Droždiak, bol a je banskou činnosťou značne narušený, a to hlavne v období najintenzívnejšej ťažby od 50-tych rokov 20. storočia. Jeho pôvodná nadmorská výška uvádzaná v mapách bola **835,6 m n. m.**



Názvy jednotlivých štôlní a obzorov sa v priebehu období zmenou vlastníkov menili (nemecké, maďarské názvy), a preto jedna štôlna môže mať niekoľko názvov. Jednotlivé úrovne chodieb boli postupne kvôli odťažbe, odvodneniu a vetraniu navzájom poprepájané. Chodby sa pre samočinné odvodňovanie razili vždy s miernym stúpaním (min. 4 promile). Dopravné razenie chodieb spôsobovalo aj to, že pri doprave plných vozíkov z podzemia sa trať mierne ukláňala a tým napomáhala ich vyťahovaniu z bane. Prázdne (ľahšie) vozy sa tlačili mierne do kopca.



## 6. Stredná Jozef štôľňa (725,5 m)

### (Josephi Mitterer Stollen)

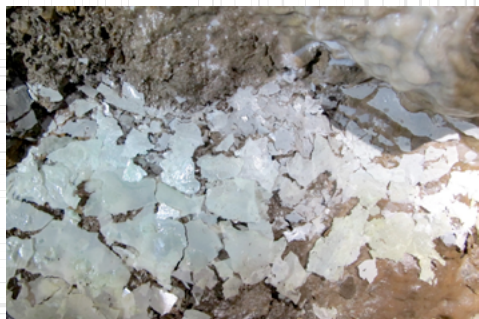
Ústie štôľne sa nachádza na južnej strane žily Droždiak. Je to jediná štôľňa vyrazená z nadložia žily. Výškovo zodpovedá úrovni I. obzoru. Štôľňa bola vyrazená až do jamy Jozef. Jej dĺžka bola z povrchu po Jozef šachtu cca 250 m. Chodba z povrchu smerovala severným smerom do žily Droždiak a po jej nafárani sa stočila



po žile smerom na východ až po jamu Jozef. Pri razení 44. mlyna (jalovinového komína) tento prechádzal chodbou Strednej Jozef štôľne a v súčasnosti sa cez štyri čiastočné závaly dá dostať až k nemu. Dĺžka chodby z povrchu po 44. mlyn je okolo 205 m. Ďalšia časť štôľne od 44. mlyna po Jozef šachtu razenej v žile je poddolovaná. Vo vzdialenosti 30 m od ústia štôľne sa nachádza prekop razenej doprava dlhý 33 m, ktorý bol razený v neskoršej dobe, nakoľko v pôvodnej bankej mape nie je zaznačený.

Ústie štôľne bolo uzavreté v jednej z troch budov postavených pred jej ústím na halde jaloviny zo štôľne. Táto vstupná budova bola pravdepodobne prezliekarňou, šatňou aj lampárňou a zároveň chránila štôľňu pred vstupom nepovolačných osôb do nej. Ostatné dve budovy patrili vrchnosti bane.

Nad ústím štôľne prechádzala pôvodná prístupová cesta z Koterbach do obce Poráč, z ktorej je doteraz odbočka na haldu pred Strednou Jozef štôľňou.





Pôdorysná mapa oblasti jamy Spoločná a Jozef z r. 1844 doplnená 1850  
 Žltá – priebeh Strednej Jozef štólne do jamy Jozef (ŠÚBA ŽBNV inv.č. 1952)

## 7. Štôľňa IŠTVÁN

Štôľňa sa nachádza v oblasti „tzv. v úzkej pod Žďarom“. Žila je nafáraná 10 metrovým prekopom a následne rozfáraná po žile. Pravá strana chodby je po cca 30 m zavalená. Výška vyrúbaných priestorov v strednej časti štôľne je cca 5 – 6 m. Celková prístupná dĺžka chodieb v štôľni je cca 70 m. Vo východnej strane (ľavej) štôľne sa nachádza aj prieskumná šachtica zaplavená vodou a zanesená ná-



nosmi. Je dočasne prekrytá drevenou guľatinou. Vstup do štôľne bol upravený a zabudovaný drevenou výstužou.

Banícky chodník sa vracia späť do obce Poráč a na trase cca 500 m od štôlne Ištván sa ešte nachádza bezmenná pravdepodobne prieskumná štôľňa v oblasti zvanej „za Jaseňom“.





Text: Ing. František Pramuka  
Ing. Ján Ďurša  
Foto: Ing. František Pramuka  
Miloš Greisel  
Grafika: Lucian Cmorej, ABC studio